



Szkoła z Charakterem

im. Edith Stein

**STANDARDY OCHRONY MAŁOLETNICH
W ZESPOLE SZKÓŁ KATOLICKICH
FUNDACJI „SZKOŁA Z CHARAKTEREM”
im. EDYTY STEIN**



SPIS TREŚCI

Preambuła.....	2
I. Objasnienie terminów uzywanych w dokumencie.....	5
II. Obowiazki osob odpowiedzialnych za realizacje standardow.....	6
III. Zasady rekrutacji personelu	7
IV. Zasady bezpiecznych relacji pomiedzy personelem szkoly a uczniami	9
V. Zasady bezpiecznych relacji pomiedzy uczniami	11
VI. Uwzględnienie sytuacji uczniow ze specjalnymi potrzebami edukacyjnymi, w tym z niepełnosprawnościami	11
VII. Procedury interwencji w przypadku podejrzenia lub zgłoszenia krzywdzenia ucznia.....	13
VIII. Zasady bezpiecznego korzystania z Internetu i mediow elektronicznych.....	17
IX. Zasady ochrony danych osobowych i wizerunku uczniow.....	19
X. Upowszechnianie wiedzy o standardach ochrony uczniow i szkolenia w zakresie tworzenia bezpiecznego srodowiska	23
XI. Zasady przegladu i aktualizacji standardow	24
XII. Postanowienia koncowe.....	25
Spis załącznikow	26

PREAMBUŁA

§ 1

1. Godność każdego człowieka, a szczególnie dziecka, objawiona w Ewangelii i strzeżona przez prawo kościelne i państwowe, stanowi źródło i gwarancję bezpieczeństwa każdego ucznia przebywającego w Zespole Szkół Katolickich Fundacji „Szkoła z Charakterem” im. Edyty Stein. Działanie dla dobra dziecka i w jego najlepszym interesie, w duchu chrześcijańskiej odpowiedzialności i miłości bliźniego, jest dla nas szczególnym priorytetem. Wszyscy pracownicy naszej szkoły są świadomi, że dzieci są pełnoprawnymi członkami społeczeństwa, z należnymi prawami i przysługującą im godnością.

2. Przyjmujemy moralną i prawną odpowiedzialność za ochronę wszystkich naszych uczniów i promowanie ich dobra. Pragniemy zapewnić im bezpieczne i przyjazne środowisko, w którym będą czuć się szanowani i doceniani w swoich działaniach. Opieka nad dziećmi i młodzieżą obejmuje troskę o ich integralny i pełny rozwój, dobro duchowe, intelektualne, psychiczne i fizyczne. Zgodnie z zasadami etyki i moralności niedopuszczalne jest stosowanie przez członków personelu szkoły wobec ucznia przemocy, agresji, dyskryminacji i nietolerancji w jakiegokolwiek formie. Chcemy zapobiegać krzywdzie wszędzie tam, gdzie jest to możliwe.

3. Niniejszy dokument określa normy i zasady sprzyjające budowaniu środowiska bezpiecznego i przyjaznego uczniom. Pozwala on na monitorowanie i eliminowanie wszelkich zagrożeń, które zakłócałyby ich dobrostan duchowy, psychiczny i fizyczny. Bezpieczeństwo i ochrona przed wszelkimi formami przemocy, a zwłaszcza naruszania intymności i nietykalności cielesnej, są szczególnymi przedmiotami troski wszystkich pracowników szkoły. Opisane w dokumencie standardy ochrony uczniów opierają się na aktualnym ustawodawstwie prawa państwowego.

4. Mamy świadomość, że wszyscy jesteśmy odpowiedzialni za ochronę i wsparcie dzieci i młodzieży oraz za niezwłoczne podejmowanie działań w przypadku wszelkich podejrzeń lub ujawnienia okoliczności, które mogą wskazywać, że zagraża im bądź dzieje się krzywda. Pragniemy realizować misję budowania kultury, która nie krzywdzi, a wspiera, nie rani, lecz uzdrowia. Pragniemy te cele realizować m.in. przez edukację wszystkich pracowników oraz innych osób mających kontakt z dziećmi i młodzieżą w naszej szkole, aby umieli dostrzegać niepokojące sygnały i potrafili adekwatnie na nie reagować.

5. Pragniemy, by nasza szkoła była miejscem, gdzie w myśl wielkiego pedagoga Janusza Korczaka: „Dziecko ma prawo być sobą. Ma prawo do popełniania błędów. Ma prawo do posiadania własnego zdania. Ma prawo do szacunku”.

§ 2

1. Niniejszy dokument „Standardy ochrony małoletnich w Zespole Szkół Katolickich Fundacji „Szkoła z Charakterem” im. Edyty Stein” (zwany dalej standardami lub standardami ochrony uczniów) stanowi realizację obowiązku prawnego dotyczącego wprowadzenia w placówce standardów ochrony małoletnich wynikającego z Ustawy z dnia 13 maja 2016 r. o przeciwdziałaniu zagrożeniom przestępczością na tle seksualnym i ochronie małoletnich (Dz.U. 2024 poz. 560).

2. Podstawy prawne standardów ochrony uczniów:

- 1) Konwencja o prawach dziecka przyjęta przez Zgromadzenie Ogólne Narodów Zjednoczonych dnia 20 listopada 1989 r.;
- 2) Konstytucja Rzeczypospolitej Polskiej z dnia 2 kwietnia 1997 r.;
- 3) Ustawa z dnia 25 lutego 1964 r. Kodeks rodzinny i opiekuńczy;
- 4) Ustawa z dnia 28 lipca 2023 r. o zmianie ustawy – Kodeks rodzinny i opiekuńczy oraz niektórych innych ustaw;
- 5) Ustawa z dnia 13 maja 2016 r. o przeciwdziałaniu zagrożeniom przestępczością na tle seksualnym i ochronie małoletnich;
- 6) Ustawa z dnia 29 lipca 2005 r. o przeciwdziałaniu przemocy domowej;
- 7) Ustawa z dnia 6 czerwca 1997 r. Kodeks karny;
- 8) Ustawa z dnia 6 czerwca 1997 r. Kodeks postępowania karnego;
- 9) Ustawa z dnia 23 kwietnia 1964 r. Kodeks cywilny;
- 10) Ustawa z dnia 17 listopada 1964 r. Kodeks postępowania cywilnego.

ROZDZIAŁ I

1. Objąsnienie terminów używanych w dokumencie

§ 3

1. szkoła – Zespól Szkół Katolickich Fundacji „Szkoła z Charakterem” im. Edyty Stein.
2. uczniowie – dzieci i młodzież, wszyscy uczniowie szkoły. Standardy dotyczą uczniów małychletnich, a także pełnoletnich z uwzględnieniem przepisów prawa ich dotyczących. Zapisy standardów obejmują również dzieci niebędące uczniami szkoły, które znajdują się na terenie szkoły i zarazem pod jej opieką w związku z działaniami organizowanymi przez szkołę (np. konkursy, wymiany uczniów).
3. dzieci – osoby, które nie ukończyły 18 lat.
4. rodzice – rodzice uczniów szkoły. Należy przez to rozumieć także prawnych opiekunów uczniów oraz osoby (podmioty) sprawujące pieczę zastępczą nad uczniami.
5. pracownicy szkoły, personel szkoły – wszyscy pracownicy pedagogiczni i niepedagogiczni szkoły. Zapisy kierowane do pracowników szkoły odnoszą się również do innych osób wykonujących w szkole działalność związaną z wychowaniem, edukacją, wypoczynkiem, leczeniem, świadczeniem porad psychologicznych, rozwojem duchowym, uprawianiem sportu lub realizacją innych zainteresowań przez małychletnich, lub z opieką nad nimi na innej podstawie niż umowa o pracę, np. na podstawie umowy cywilnoprawnej lub porozumienia o wykonywaniu świadczeń wolontariackich. Uwzględnia się zatem także m.in. wolontariuszy i praktykantów.
6. dyrektor – dyrektor szkoły, „organ zarządzający jednostką systemu oświaty” w rozumieniu art. 22b ustawy z dnia 13 maja 2016 r. o przeciwdziałaniu przestępczości na tle seksualnym i ochronie małychletnich.

ROZDZIAŁ II

1. Obowiązki osób odpowiedzialnych za realizację standardów

§ 4

Obszar odpowiedzialności	Imię i nazwisko / funkcja	Dane kontaktowe
Wdrażanie standardów ochrony uczniów	Grzegorz Szyndler – dyrektor zespołu szkół	Osobiście lub przez dziennik elektroniczny
Bezpieczne korzystanie z Internetu	Maciej Grzesik - informatyk	Osobiście lub przez dziennik elektroniczny
Przyjmowanie zgłoszeń dotyczących krzywdzenia ucznia	Pedagog szkolny: Jacek Zalewski Psycholog szkolny: Zofia Niederlińska Osoba zaufania: Ewa Szlachta Każdy członek personelu obdarzony przez ucznia zaufaniem	Osobiście lub przez dziennik elektroniczny
Prowadzenie interwencji w przypadku zgłoszenia lub podejrzenia krzywdzenia ucznia	Pedagog szkolny: Jacek Zalewski	Osobiście lub przez dziennik elektroniczny
Koordinowanie udzielania wsparcia uczniowi	Pedagog szkolny: Jacek Zalewski	Osobiście lub przez dziennik elektroniczny

Osoba odpowiedzialna za prewencję w organie prowadzącym szkołę	Michalina Nowak-Hawranek – prezes zarządu fundacji	32-335-30-64
Delegat organu prowadzącego szkołę (bądź diecezji, na terenie której znajduje się szkoła) ds. ochrony dzieci i młodzieży	Jarosław Steczkowski - ksiądz	Osobiście lub przez dziennik elektroniczny

§ 5

1. Każda osoba dorosła dopuszczona do działalności z uczniami w szkole (czyli pracownik, praktykant, wolontariusz itp.) jest odpowiedzialna za realizację standardów ochrony uczniów, udzielenie pomocy uczniowi i zainicjowanie interwencji w przypadku zgłoszenia, wykrycia bądź podejrzenia krzywdzenia ucznia.
2. W przypadku zidentyfikowania czynników ryzyka pracownicy szkoły podejmują rozmowę z rodzicami, przekazując informacje na temat dostępnej oferty wsparcia i motywując ich do szukania dla siebie pomocy.
3. Pracownicy szkoły monitorują sytuację i dobrostan dziecka.

ROZDZIAŁ III

1. Zasady rekrutacji personelu

§ 6

1. W celu zapewnienia bezpiecznego środowiska w szkole dyrektor zwraca szczególną uwagę na proces doboru wszystkich pracowników i innych osób dopuszczanych do jakiegokolwiek działalności z uczniami, w tym także wolontariuszy, stażystów i praktykantów. Stosuje przy tym obowiązujące przepisy prawne i dokładnie sprawdza kwalifikacje wszystkich osób, które będą pracowały bądź miały jakikolwiek kontakt z uczniami.
2. Zgodnie z Ustawą z dnia 13 maja 2016 r. o przeciwdziałaniu zagrożeniom przestępczością na tle seksualnym i ochronie małoletnich oraz Ustawą z dnia 26 stycznia 1982 r. Kartą Nauczyciela przed zatrudnieniem lub dopuszczeniem osoby do jakiegokolwiek działalności

związanej z wychowaniem, edukacją, wypoczynkiem, leczeniem, świadczeniem porad psychologicznych, rozwojem duchowym, uprawianiem sportu lub realizacją innych zainteresowań przez małoletnich, lub z opieką nad nimi szkoła podejmuje następujące kroki:

- 1) sprawdzenie, czy osoba nie figuruje w Rejestrze Sprawców Przepięstw na Tle Seksualnym (w Rejestrze z dostępem ograniczonym oraz Rejestrze osób, w stosunku do których Państwowa Komisja do spraw przeciwdziałania wykorzystaniu seksualnemu małoletnich poniżej lat 15 wydała postanowienie o wpisie w Rejestrze);
- 2) wymaganie przedstawienia informacji z Krajowego Rejestru Karnego w zakresie przestępstw określonych w rozdziale XIX i XXV Kodeksu karnego, w art. 189a i art. 207 Kodeksu karnego oraz w ustawie z dnia 29 lipca 2005 r. o przeciwdziałaniu narkomanii; a w przypadku pracowników pedagogicznych zatrudnianych zgodnie z regulacjami Karty Nauczyciela przedstawienie informacji z Krajowego Rejestru Karnego, że osoba nie była skazana prawomocnym wyrokiem za umyślne przestępstwo lub umyślne przestępstwo skarbowe;
- 3) wymaganie wypełnienia oświadczenia zamieszczonego w **Załączniku 2** oraz w przypadku, gdy osoba posiada obywatelstwo inne niż polskie lub w ciągu ostatnich 20 lat zamieszkiwała w innym kraju niż Polska wymaganie dołączenia do niego odpowiedniej informacji z rejestrów karnych tych państw;
- 4) przechowywanie uzyskanych dokumentów (informacji z Rejestru Sprawców Przepięstw na Tle Seksualnym, informacji z Krajowego Rejestru Karnego, oświadczenia znajdującego się w **Załączniku 2** oraz informacji z rejestrów karnych innych państw) w formie wydrukowanej w aktach osobowych pracownika albo dokumentacji dotyczącej osoby dopuszczonej do działalności z uczniami;
- 5) w przypadku, gdy szkoła rozpoczyna współpracę z podmiotem zewnętrznym, którego pracownicy będą dopuszczeni do działalności związanej z wychowaniem, edukacją, wypoczynkiem, leczeniem, świadczeniem porad psychologicznych, rozwojem duchowym, uprawianiem sportu lub realizacją innych zainteresowań przez małoletnich uczniów, lub z opieką nad nimi, musi wprowadzić stosowne zobowiązania do umowy dotyczące:
 - a) potwierdzenia, że osoby zatrudnione przez ten podmiot zostały sprawdzone w rejestrach, o których mowa w § ust. 2 pkt 5,

- b) stosowania się do przepisów prawa powszechnego oraz standardów postępowania mających na celu ochronę dzieci przed krzywdzeniem,
 - c) poświadczenia, że osoby zatrudnione przez ten podmiot przeszły wymagane przepisami prawa szkolenia w zakresie standardów ochrony dzieci.
3. W procesie rekrutacji i wdrożenia nowych pracowników (pedagogicznych i niepedagogicznych) lub dopuszczania do jakiegokolwiek działalności z uczniami szkoła podejmuje również dodatkowe działania, które przyczyniają się do większej ochrony uczniów:
- 1) przyjęcie przed zatrudnieniem lub dopuszczeniem do działalności z uczniami oświadczenia, że osoba nie była skazana za przestępstwo przeciwko wolności seksualnej, obyczajności lub przestępstwa z użyciem przemocy na szkodę małoletniego i nie toczy się przeciwko niej żadne postępowanie karne ani dyscyplinarne w tym zakresie (**Załącznik 3**);
 - 2) poruszenie tematu tworzenia bezpiecznego środowiska w szkole podczas rozmów kwalifikacyjnych kandydatów na wszystkie stanowiska;
 - 3) przedstawienie standardów ochrony uczniów obowiązujących w szkole i przyjęcie pisemnego potwierdzenia, że osoba się z nimi zapoznała (**Załącznik 4A**);
 - 4) w przypadku osoby jednorazowo dopuszczanej do działalności z uczniami w szkole (np. w ramach prowadzenia warsztatów, prezentacji itp.) – przedstawienie najważniejszych elementów standardów ochrony małoletnich obowiązujących w szkole i przyjęcie pisemnego potwierdzenia, że osoba zapoznała się z kodeksem zachowań dla osób dorosłych zawierającym zasady bezpiecznych relacji pomiędzy personelem szkoły a uczniami (**Załącznik 4B**). Nie jest konieczne w tym wypadku stosowanie zasad zawartych w punktach 2) i 3) niniejszego ustępu.

ROZDZIAŁ IV

1. Zasady bezpiecznych relacji pomiędzy personelem szkoły a uczniami

§ 7

1. W szkole zostały wprowadzone jasne zasady zachowania się osób dorosłych wobec uczniów. Poniższe zasady obowiązują wszystkich pracowników, współpracowników, stażystów i wolontariuszy, członków organizacji współpracujących ze szkołą, a także każdą

doroślą osobę mającą kontakt z uczniami (małoletnimi i dorosłymi) oraz innymi dziećmi znajdującymi się pod opieką szkoły, jeśli kontakt ten odbywa się za zgodą szkoły i/lub na jej terenie. Z zasadami zostali zapoznani wszyscy pracownicy szkoły oraz jej uczniowie.

2. W kontaktach z uczniami w szkole:

1) zachowujemy podstawowe zasady w relacjach dorosły – uczeń poprzez:

- ..a) równe traktowanie wszystkich uczniów,
- ..b) poszanowanie nietykalności cielesnej,
- ..c) poszanowanie prawa do prywatności (np. w przebieralniach, łazienkach, toaletach) przy jednoczesnym zapewnieniu bezpieczeństwa,
- ..d) dostosowanie sposobu wchodzenia w relacje z uczniami do ich wieku;

1) stosujemy właściwe sposoby komunikacji z uczniem poprzez:

- ..a) dostosowanie przekazywanych treści i ich formy do wieku uczniów,
- ..b) zwracanie się do uczniów z szacunkiem,
- ..c) używanie jedynie tych form dyscyplinujących, które są uwzględnione w statucie szkoły,
- ..d) organizowanie spotkań indywidualnych z uczniami tylko wtedy, gdy mają uzasadnienie z perspektywy opiekuńczo-wychowawczej i edukacyjnej oraz gdy spełnione są odpowiednie warunki bezpieczeństwa,
- ..e) odpowiedzialne korzystanie z urządzeń elektronicznych, mediów społecznościowych i komunikatorów;

2) szybko reagujemy na sytuacje niejednoznaczne, które mogłyby zostać zinterpretowane jako nieodpowiednie zachowanie (np. przypadkowy kontakt fizyczny z uczniem, który mógłby zostać potraktowany jako naruszenie nietykalności cielesnej) i je wyjaśniamy. W zależności od sytuacji sporządzana jest notatka służbowa lub/oraz poinformowany zostaje o tym fakcie inny pracownik szkoły.

3. Szczegółowy kodeks zachowań dla osób dorosłych znajduje się w **Załączniku 5**.

4. Znajomość i zaakceptowanie zasad bezpiecznych relacji pomiędzy personelem szkoły a uczniami (w tym kodeksu zachowań znajdującego się w **Załączniku 5**) są potwierdzone podpisaniem oświadczenia przez wszystkich pracowników szkoły (**Załącznik 4A**). Takie

oświadczenie podpisać muszą również wszystkie osoby niezatrudnione w szkole, które są dopuszczane do działalności z uczniami (w przypadku osób jednorazowo dopuszczanych do działalności z uczniami – **Załącznik 4B**).

ROZDZIAŁ V

1. Zasady bezpiecznych relacji pomiędzy uczniami

§ 8

1. Szkoła jest miejscem zapewniającym bezpieczeństwo wszystkim uczniom, także w grupie rówieśniczej. Kierując się wartościami opisanymi w preambule, personel stara się przekazać uczniom postawę szacunku wobec każdego człowieka.

2. Zasady bezpiecznych relacji między uczniami poznali wszyscy pracownicy szkoły, dzięki czemu mogą oni umiejętnie i adekwatnie do zaistniałej sytuacji reagować na każde niewłaściwe zachowanie czy przemoc.

3. Zasady bezpiecznych relacji znajdują się opisane w kodeksie zachowań dla uczniów w **Załączniku 6A** (dla szkół podstawowych) lub w **Załączniku 6B** (dla szkół ponadpodstawowych).

ROZDZIAŁ VI

Uwzględnienie sytuacji uczniów ze specjalnymi potrzebami edukacyjnymi, w tym z niepełnosprawnościami

§ 9

1. Nadrzędną zasadą jest dbałość o dobro każdego ucznia, ponieważ każdy ma swoje indywidualne potrzeby i zasoby. Intencją wszystkich pracowników szkoły jest zapobieganie wykluczeniu uczniów ze specjalnymi potrzebami edukacyjnymi, w tym z niepełnosprawnościami. Uczniowie ci są otoczeni szczególną opieką i mogą liczyć na wsparcie oraz zrozumienie ze strony społeczności szkolnej. Dlatego między innymi:

- 1) eliminowane są bariery utrudniające uczniom samodzielne funkcjonowanie i ekspresję, w tym bariery informacyjno-komunikacyjne, architektoniczne czy cyfrowe;

- 2) poszukiwane są metody pracy oparte na dowodach naukowych, adekwatne do rozpoznanych indywidualnych potrzeb rozwojowych i edukacyjnych uczniów;
- 3) w rozwój uczniów angażowane są środowiska rodzinne.

2. Każda pomoc świadczona uczniowi ze specjalnymi potrzebami edukacyjnymi uwzględnia najlepszy jego interes i jest zgodna z obowiązującymi przepisami prawa (w sposób szczególny wynika z Ustawy z dnia 14 grudnia 2016 r. Prawo oświatowe oraz z Rozporządzenia Ministra Edukacji Narodowej w sprawie zasad organizacji i udzielania pomocy psychologiczno-pedagogicznej w publicznych przedszkolach, szkołach i placówkach). Zadaniem pracowników jest identyfikowanie sytuacji, w tym specjalnych potrzeb ucznia, aby umożliwić realizację zadań, których jest on adresatem. Uwzględnione zostają także informacje dotyczące ucznia udostępnione przez rodziców. Prowadzone są działania eliminujące wszelkie formy ośmieszania, dyskryminacji, poniżania, zastraszania, oczerniania, wykluczania lub jakiegokolwiek inne formy przemocy psychicznej, fizycznej lub seksualnej wobec uczniów ze specjalnymi potrzebami edukacyjnymi.

3. W relacjach pracowników z uczniami ze specjalnymi potrzebami edukacyjnymi należy rozpoznawać indywidualne potrzeby ucznia (w uzasadnionym zakresie) oraz specyfikę jego funkcjonowania, w szczególności:

- 1) funkcjonowanie poznawcze, emocjonalne i społeczne ze szczególnym uwzględnieniem specyfiki niepełnosprawności ucznia;
- 2) warunki i sposoby niezbędne do zaspokojenia podstawowych potrzeb ucznia (fizjologicznych, sensorycznych, psychofizycznych, w tym potrzeby bezpieczeństwa itp.) oraz konsekwencje ich deprivacji;
- 3) sposoby regulacji emocji przez ucznia;
- 4) sposób reagowania na bliskość fizyczną innych osób;
- 5) sposób komunikowania się ucznia (język, specyficzne narzędzia oraz ich rodzaj);
- 6) inne czynniki istotne dla ucznia.

4. Niedopuszczalnym zachowaniem personelu jest:

- 1) omawianie w obecności osób nieupoważnionych sytuacji ucznia, w tym jego sytuacji rodzinnej, zdrowotnej itp.;
- 2) deprecjonujące porównania z innymi;

- 3) celowe prowokowanie u ucznia wystąpienia lub eskalacji zachowań trudnych czy niepożądanych;
- 4) wyręczanie lub bezpośrednio nadzorowanie ucznia ponad niezbędny poziom, m.in. podczas realizacji czynności samoobsługowych i higienicznych;
- 5) lekceważenie lub powierzchowne, traktowanie zgłaszanej przez ucznia potrzeby wsparcia i pomocy;
- 6) bierna postawa w zakresie troski o rozwój i zabezpieczenia ucznia w sytuacji zagrożenia jego dobrostanu.

ROZDZIAŁ VII

1. Procedury interwencji w przypadku podejrzenia lub zgłoszenia krzywdzenia ucznia

§ 10

Formy krzywdzenia

1. **Krzywdzenie dziecka** – Przez krzywdzenie dziecka należy rozumieć popełnienie czynu zabronionego lub czynu karalnego na szkodę dziecka przez jakąkolwiek osobę, w tym pracownika szkoły, lub zagrożenie dobra dziecka, w tym jego zaniedbywanie.

2. Wyróżnia się podstawowe formy krzywdzenia¹:

- 1) **przemoc fizyczna** – naruszanie nietykalności cielesnej lub zachowanie niosące takie ryzyko. Może to być m.in. bicie, szarpanie, kopanie, duszenie, popychanie lub obezwładnianie;
- 2) **przemoc psychiczna** – Istotą tej formy krzywdzenia jest naruszenie godności osobistej. Wyraża się to np. poprzez wyzywanie, ośmieszanie, lub poniżanie;
- 3) **przemoc seksualna** – naruszanie intymności, zmuszanie osoby do aktywności seksualnej (obcowania płciowego lub innej czynności seksualnej) wbrew jej woli, kontynuowanie aktywności seksualnej, gdy osoba się temu sprzeciwia bądź nie jest w pełni świadoma, bez pytania jej o zgodę lub gdy na skutek zaistniałych warunków

¹Definicje zostały zaczerpnięte z materiałów Niebieskiej Linii ([Niebieska Linia, Formy przemocy](#)) oraz Fundacji Dajemy Dzieciom Siłę ([Polityka Ochrony Dzieci Fundacji Dajemy Dzieciom Siłę](#)).

obawia się odmówić. Może być przemocą z kontaktem fizycznym (np. dotykanie intymnych części ciała, stosunek seksualny) lub bez kontaktu fizycznego (np. ekshibicjonizm, podglądanie, werbalna przemoc seksualna).

a) **wykorzystywanie seksualne dziecka** – włączanie dziecka w aktywność seksualną, której nie jest ono w stanie w pełni zrozumieć i udzielić na nią świadomej zgody i/lub na którą nie jest dojrzałe rozwojowo i nie może zgodzić się w ważny prawnie sposób i/lub która jest niezgodna z normami prawnymi lub obyczajowymi danego społeczeństwa. Z wykorzystaniem seksualnym mamy do czynienia, gdy taka aktywność wystąpi między dzieckiem a dorosłym lub dzieckiem a innym dzieckiem, jeśli te osoby ze względu na wiek bądź stopień rozwoju pozostają w relacji opieki, zależności, władzy.

- 1) **zaniedbywanie** – niezaspokojenie podstawowych potrzeb biologicznych i psychicznych drugiego człowieka. Polega m.in. na pozbawianiu środków na utrzymanie, jedzenia, ubrania czy schronienia. Do zaniedbywania dziecka dochodzi w jego relacji z osobą, która jest zobowiązana do opieki, wychowania, troski i ochrony dziecka.
- 1) **przemoc rówieśnicza (agresja rówieśnicza, *bullying*)** – doświadczanie różnych form przemocy ze strony rówieśników, bezpośrednio lub z użyciem technologii komunikacyjnych (Internetu i urządzeń mobilnych). Ma miejsce wtedy, gdy działanie ma na celu wyrządzenie komuś przykrości lub krzywdy (intencjonalność), ma charakter systematyczny (powtarzalność), a ofiara jest słabsza od sprawcy bądź grupy sprawców. Obejmuje przemoc werbalną (np. przezywanie, dogadywanie, ośmieszanie), relacyjną (np. wykluczenie z grupy, ignorowanie, nastawianie innych przeciwko osobie), fizyczną (np. pobicie, kopanie, popychanie, szarpanie), materialną (np. kradzież, niszczenie przedmiotów) oraz cyberprzemoc (złośliwy SMS lub e-mail, wpis w serwisie społecznościowym, umieszczanie w Internecie zdjęć lub filmów ośmieszających osobę krzywdzoną), a także przemoc podczas randki ze strony chłopaka/dziewczyny, wykorzystanie seksualne przez rówieśnika.

§ 11

Podstawowe zasady interwencji

1. Interwencja, o której mowa w tym rozdziale, służy ujawnieniu krzywdzenia i zatrzymaniu go, a także zapewnieniu bezpieczeństwa oraz wypracowaniu indywidualnej ścieżki pomocy uczniowi.

2. Każdy pracownik ma obowiązek przyjęcia zgłoszenia o podejrzeniu krzywdzeniu ucznia w przypadku, gdy zgłosi się do niego osoba doświadczająca przemocy bądź inna osoba będąca tego świadkiem. Osoba przyjmująca zgłoszenie odpowiada za podjęcie właściwych działań zgodnie z obowiązującymi przepisami prawnymi i procedurami przyjętymi w szkole. Nie rozstrzyga, czy podejrzenia lub oskarżenia są zasadne, lecz zgłasza informację zgodnie z niniejszą procedurą.
3. W przypadku podjęcia przez pracownika szkoły podejrzenia, że dziecko jest krzywdzone pracownik ma obowiązek sporządzenia notatki służbowej (wzór w **Załączniku nr 7**) i przekazania uzyskanej informacji dyrektorowi szkoły oraz osobie odpowiedzialnej za prowadzenie interwencji.
4. Personel szkoły reaguje również – w sposób dostosowany do każdej sytuacji – na wszelkie zachowania sprzeczne z kodeksami zachowań obowiązującymi w szkole (**Załączniki 5 i 6**), które niekoniecznie muszą być już formą krzywdzenia ucznia, lecz stanowią przekroczenie przyjętych zasad. Każdy pracownik szkoły dostrzegający niewłaściwe zachowanie ze strony innego dorosłego powinien zareagować, by chronić uczniów przed krzywdzeniem. Zakres interwencji świadka zdarzenia zależy od uchybienia. W przypadku mniej poważnych (niemających znamion krzywdzenia ucznia) i jednorazowych sytuacji wystarczy zwrócenie uwagi. Jeśli uchybienie jest poważne lub się powtarza, należy je niezwłocznie zgłosić osobie odpowiedzialnej za prowadzenie interwencji bądź bezpośrednio dyrektorowi, który powinien podjąć działania zgodnie z obowiązującymi przepisami.
5. Jeżeli osobą podejrzaną o krzywdzenie jest osoba wyznaczona do prowadzenia interwencji, osoba mająca informację o możliwym krzywdzeniu ucznia informuje bezpośrednio dyrektora szkoły, który prowadzi interwencję lub wyznacza do tego inną osobę.
6. Jeżeli podejrzanym o krzywdzenie jest dyrektor szkoły, osoba odpowiedzialna za prowadzenie interwencji powiadamia o tym fakcie organ prowadzący i organ nadzorujący szkołę.
7. O doświadczanej przez ucznia krzywdzie oraz obowiązku zgłoszenia podejrzenia krzywdzenia do odpowiedniej instytucji (prokuratura, policja, sąd rodzinno-opiekuńczy lub najbliższy ośrodek pomocy społecznej) zostają poinformowani jego rodzice lub w przypadku podejrzenia przemocy domowej rodzic niekrzywdzący. Jeżeli poinformowanie rodzica jest sprzeczne z dobrem ucznia lub niemożliwe, odstępuje się od tego.

8. Dyrektor szkoły we współpracy z osobą odpowiedzialną za prowadzenie interwencji w zależności od sytuacji: składa zawiadomienie o podejrzeniu popełnienia przestępstwa do prokuratury/policji, wysyła wniosek o wgląd w sytuację rodziny do wydziału rodzinnego i nieletnich sądu rejonowego, kontaktuje się z ośrodkiem pomocy społecznej lub wszczyna procedurę „Niebieskie Karty” zgodnie z ustawą o przeciwdziałaniu przemocy domowej.
9. W przypadku gdy krzywdzenia ucznia dopuściła się osoba duchowna lub konsekrowana, dokonuje się również zgłoszenia odpowiednim władzom kościelnym (np. za pośrednictwem właściwego delegata ds. ochrony dzieci młodzieży) ze względu na konieczność – zależnie od okoliczności – przeprowadzenia dochodzenia kanonicznego.
10. Dalsze postępowanie mające zweryfikować, czy faktycznie doszło do przemocy, należy do właściwej instytucji państwowej.
11. Z każdej interwencji sporządza się kartę interwencji, której wzór stanowi **Załącznik 8**. Karta znajduje się w rejestrze interwencji prowadzonym przez szkołę. Dokumentacja jest poufna i przechowywana w sekretariacie.
12. Każdą osobę, która w związku z wykonywaniem obowiązków służbowych zapoznała się z informacją o krzywdzeniu ucznia, obowiązuje zachowanie poufności, czyli nieudostępnianie informacji osobom oraz podmiotom nieuprawnionym, niezaangażowanym w interwencję i wsparcie ucznia.
13. Szczegółowe zasady dotyczące interwencji w przypadku zgłoszenia wykorzystywania seksualnego ucznia znajdują się w **Załączniku 9**.

§ 12

Interwencja w przypadku zagrożenia zdrowia lub życia ucznia

1. W sytuacji podejrzenia, że życie ucznia jest zagrożone lub grozi mu ciężki uszczerbek na zdrowiu, należy niezwłocznie poinformować odpowiednie służby (policję, pogotowie ratunkowe), dzwoniąc pod numer 112. Zasadniczo służby informuje dyrektor szkoły lub osoba odpowiedzialna za prowadzenie interwencji. Natomiast w sytuacji pilnej, która wymaga natychmiastowego działania i nie jest możliwe przeprowadzenie w szkole zwyczajnej procedury, czyni to pracownik, który powziął informację o zagrożeniu. Po dokonaniu zgłoszenia sporządza on notatkę służbową i przekazuje ją osobie odpowiedzialnej za prowadzenie interwencji. Przejmuje ona odpowiedzialność za dalszy tok interwencji zgodnie z procedurami opisanymi w standardach.

§ 13

Plan wsparcia

1. W celu zapewnienia pomocy uczniowi krzywdzonemu opracowuje się indywidualny plan wsparcia. Należy w nim zawrzeć m.in. sposoby odizolowania go od osób podejrzewanych o krzywdzenie oraz propozycję pomocy, jaka jest możliwa do uzyskania na terenie szkoły. Rodzicom lub pełnoletniemu uczniowi przekazuje się również listę miejsc, w których można uzyskać specjalistyczne wsparcie poza szkołą.
2. Plan wsparcia jest opracowywany wraz z pedagogiem, psychologiem, wychowawcą oraz rodzicami (w przypadku przemocy domowej z rodzicem niekrzywdzącym). Omawia się go także z uczniem i w miarę możliwości uwzględnia jego zdanie.
3. W trakcie interwencji oraz podczas przygotowywania planu wsparcia bierze się pod uwagę również sytuację osób, które mogły być świadkami krzywdzenia, szczególnie innych uczniów. Jeżeli jest taka potrzeba – np. w sytuacji przemocy seksualnej wobec ucznia, o której informację mają jego koledzy i koleżanki, ich rodzice i/lub pracownicy szkoły – opracowuje się również plan wsparcia dla poszczególnych grup.
4. W przypadku przemocy rówieśniczej szkoła podejmuje działania również wobec ucznia krzywdzącego. Mają one na celu ochronę ucznia doświadczającego przemocy oraz zapobieganie takim zachowaniom w przyszłości. Jednocześnie szuka się sposobów pomocy uczniowi, jeśli okaże się, że przemoc przez niego stosowana jest wynikiem doświadczanej krzywdy bądź innych problemów, z którymi może się mierzyć.

ROZDZIAŁ VIII

1. Zasady bezpiecznego korzystania z Internetu i mediów elektronicznych

§ 14

1. W szkole wyznaczona jest osoba odpowiedzialna za bezpieczeństwo w Internecie, której zadaniem jest troska o infrastrukturę informatyczną, a także inicjowanie i koordynowanie innych działań wymienionych poniżej, które mają przyczynić się do zwiększenia bezpieczeństwa online.
2. Szkoła edukuje uczniów w zakresie bezpiecznego i właściwego korzystania z Internetu, prezentując pozytywne możliwości i odpowiednie sposoby spożytkowania jego zasobów. Jednocześnie podejmuje działania chroniące przed dostępem do szkodliwych treści

w Internecie i reaguje – w sposób dostosowany do każdej sytuacji – na wszystkie sygnały kontaktu uczniów z materiałami lub zachowaniami w przestrzeni wirtualnej, które mogłyby stanowić zagrożenie dla ich prawidłowego rozwoju. Są to między innymi: cyberprzemoc, treści przedstawiające i promujące zachowania szkodliwe, krzywdzące kontakty online (np. grooming, czyli uwodzenie w Internecie), pornografia, materiały przedstawiające seksualne wykorzystywanie dziecka, treści naruszające intymność i prywatność innej osoby, seksting.

3. Temat bezpieczeństwa w Internecie podejmowany jest z uczniami przede wszystkim w czasie lekcji informatyki, lekcji wychowawczych oraz w trakcie organizowanych w tym celu warsztatów. Szkoła informuje rodziców o podejmowanych w tym względzie działaniach i stwarza im możliwość uczestnictwa w szkoleniach dotyczących bezpieczeństwa online.

4. Sieć internetowa udostępniana w szkole jest monitorowana i odpowiednio chroniona przed dostępem do szkodliwych treści przy użyciu oprogramowania zabezpieczającego. Uczniowie mają dostęp do niej w pracowni komputerowej w czasie lekcji informatyki pod nadzorem nauczyciela oraz mogą korzystać z udostępnianej przez szkołę, zabezpieczonej przed szkodliwymi treściami sieci wi-fi.

5. Komputery w pracowni informatycznej są odpowiednio zabezpieczone przed dostępem do szkodliwych treści. Uczniowie pracują na kontach bez funkcji administratora (brak możliwości samodzielnej instalacji oprogramowania). Komputery są regularnie sprawdzane przez nauczyciela informatyki, czy nie ma na nich zainstalowanych, ściągniętych bądź przekopiowanych nieodpowiednich programów lub szkodliwych treści.

6. Uczniowie nie mają dostępu do komputerów używanych przez nauczycieli znajdujących się w salach lekcyjnych. Komputery są chronione hasłem.

7. Zakres korzystania z telefonów komórkowych przez uczniów: uczniowie nie mogą korzystać z nich w czasie lekcji, chyba że za wyraźną zgodą i/lub na polecenie nauczyciela i pod jego nadzorem w celu wykonania jakiegoś zadania.

§ 15

Reagowanie w przypadku wykrycia krzywdzenia ucznia w cyberprzestrzeni bądź kontaktu ze szkodliwymi treściami w Internecie

1. Szkoła reaguje na każdą sytuację krzywdzenia ucznia w cyberprzestrzeni bądź jego kontakt ze szkodliwymi treściami w Internecie. Podejmowane są działania adekwatne do każdej

sytuacji. Stosuje się przy tym obowiązujące przepisy prawa, m.in. w zakresie ochrony wizerunku, ochrony przed wykorzystaniem seksualnym i cyberprzemocą. W przypadku podejrzenia popełnienia przestępstwa ściganego z urzędu sprawa jest zgłaszana na policję lub do prokuratury.

2. Interwencja w szkole prowadzona jest zgodnie z zasadami wskazanymi w rozdziale VII.

ROZDZIAŁ IX

Zasady ochrony danych osobowych i wizerunku uczniów

§ 16

1. W szkole zapewnione są standardy ochrony danych osobowych dzieci i młodzieży zgodnie z obowiązującymi przepisami prawa. Uznając prawo ucznia do prywatności i ochrony dóbr osobistych, zagwarantowana jest także ochrona jego wizerunku. Utrwalanie, przetwarzanie, używanie, publikowanie wizerunku ucznia znajdującego się na zdjęciu, rysunku, nagraniu bądź na jakimkolwiek nośniku jest dokonywane rozważnie i ostrożnie. Działania tego rodzaju są dopuszczalne w celu celebrowania sukcesów ucznia, dokumentowania działań lub funkcjonowania szkoły, przy zachowaniu bezpieczeństwa uczniów. Uzyskiwana jest pisemna zgoda rodziców na wykorzystanie wizerunku ich dziecka, a także zgoda ucznia, który ukończył 16. rok życia. Uczniowie oraz ich rodzice zostają poinformowani o celu i sposobie wykorzystania zdjęć/nagrań, o sposobach ich przechowywania i ryzyku wiążącym się z publikacją wizerunku.

§ 17

Zasady dotyczące ochrony danych osobowych ucznia.

1. Dane osobowe ucznia podlegają ochronie na zasadach określonych w Rozporządzeniu Parlamentu Europejskiego i Rady (UE) 2016/679 w sprawie RODO.

2. Dane osobowe ucznia są udostępniane wyłącznie osobom i podmiotom uprawnionym.

3. Pracownik szkoły:

- ..1) ma obowiązek zachowania w tajemnicy danych osobowych, które przetwarza, oraz zachowania w tajemnicy sposobów zabezpieczenia danych osobowych przed nieuprawnionym dostępem;

- ..2) jest upoważniony do przetwarzania danych osobowych ucznia i ich udostępniania w ramach działania Zespołu Interdyscyplinarnego;
- ..3) może wykorzystać informacje o uczniu w celach szkoleniowych lub edukacyjnych wyłącznie z zachowaniem anonimowości ucznia oraz w sposób uniemożliwiający jego identyfikację;
- ..4) nie udostępnia przedstawicielom mediów informacji o uczniu ani jego rodzicach;
- ..5) w wyjątkowych i uzasadnionych sytuacjach, za zgodą dyrektora, może skontaktować się z rodzicem ucznia i zapytać go o zgodę na podanie jego danych kontaktowych przedstawicielom mediów; w przypadku wyrażenia zgody pracownik instytucji podaje przedstawicielowi mediów dane kontaktowe do rodzica ucznia;
- ..6) nie kontaktuje przedstawicieli mediów z uczniami;
- ..7) nie wypowiada się w kontakcie z przedstawicielami mediów o sprawie ucznia lub jego rodziców; zakaz ten dotyczy także sytuacji, gdy pracownik szkoły jest przeświadczony, że jego wypowiedź nie jest w żaden sposób utrwalana;
- ..8) w wyjątkowych i uzasadnionych sytuacjach, upoważniony przez dyrektora pracownik może wypowiedzieć się w kontakcie z przedstawicielami mediów o sprawie ucznia lub jego rodziców – po wyrażeniu pisemnej zgody przez rodzica.

4. W celu realizacji materiału medialnego można udostępnić mediom wybrane pomieszczenia szkoły. Decyzję w sprawie udostępnienia pomieszczenia podejmuje dyrektor. Podejmując taką decyzję, dyrektor oddelegowuje odpowiednie osoby do przygotowania wybranego pomieszczenia w celu realizacji materiału medialnego w taki sposób, by uniemożliwić filmowania osób przebywających na terenie szkoły.

§ 18

Zasady utrwalania wizerunku ucznia (zdjęcia, filmy)

1. W czasie utrwalania zdjęć i filmów zastosowana jest szczególna uważność i szacunek dla uczniów będących pod opieką szkoły. Przyjęte są zasady, które zapewniają bezpieczne rejestrowanie ich wizerunku:

- 1) zarejestrowane obrazy powinny się koncentrować na czynnościach wykonywanych przez uczniów i w miarę możliwości przedstawiać grupy uczniów a nie pojedyncze osoby;

- 2) sytuacja utrwalana na zdjęciu/naganiu nie może być dla ucznia poniżająca, ośmieszająca ani ukazywać go w negatywnym kontekście, nie powinna też naruszać jego intymności;
- 3) w sytuacji, gdy do szkoły zaproszona jest osoba/firma rejestrująca szkolne wydarzenie, należy o tym powiadomić rodziców i uczniów, a także upewnić się, że rodzice udzielili pisemnej zgody na rejestrowanie wizerunku ich dzieci.
- 4) należy upewnić się, że fotograf lub osoba nagrywająca film nie ma dostępu do uczniów bez nadzoru personelu szkoły i będzie respektować wytyczne przyjęte w szkole;
- 5) wszelkie podejrzenia i problemy dotyczące nieodpowiedniego utrwalania wizerunków uczniów należy zgłaszać inspektorowi danych osobowych oraz pedagogowi.

§ 19

Zasady publikowania wizerunków uczniów

1. W szkole wizerunki uczniów, w każdej sytuacji, są publikowane w sposób odpowiedzialny i z zastosowaniem przyjętych zasad:

- 1) na publikację wymagana jest zgoda rodziców ucznia. Rodzice są informowani o tym, gdzie i w jaki sposób zamierza się wykorzystać ten wizerunek. Taką zgodę rodzice podpisują na początku roku szkolnego i w każdej chwili mogą ją zmienić lub wycofać;
- 2) ucznia, który ukończył 16 lat, pyta się o zgodę na wykorzystanie jego wizerunku. Respektuje się również zdanie młodszych uczniów, jeśli przy robieniu zdjęć lub nagrywaniu filmów nie chcą w danej sytuacji znaleźć się na utrwalanym materiale;
- 3) nie ujawnia się szczegółów dotyczących miejsca zamieszkania czy danych wrażliwych ucznia;
- 4) personel nie publikuje wizerunku ucznia utrwalonego w jakiegokolwiek formie (fotografia, nagranie audio-wideo) na prywatnych kontach. Nie dotyczy to udostępniania zdjęć lub innych materiałów już opublikowanych przez szkołę zgodnie z obowiązującymi zasadami;
- 5) jeśli rodzice ucznia lub sam uczeń po ukończeniu 16. roku życia nie wyrazili zgody na utrwalenie i/lub publikację jego wizerunku, ich decyzja jest respektowana. Z wyprzedzeniem ustala się z rodzicami oraz z uczniami, w jaki sposób osoba rejestrująca wydarzenie będzie mogła zidentyfikować daną osobę, aby nie utrwaląc i/lub

publikować jego wizerunku na zdjęciach indywidualnych i grupowych. Rozwiązanie, jakie zostanie przyjęte, nie będzie wykluczające dla ucznia, którego wizerunek nie powinien być rejestrowany i/lub publikowany;

- 6) jeżeli wizerunek ucznia stanowi jedynie szczegół całości, takiej jak zgromadzenie, krajobraz, publiczna impreza, zgoda rodziców na utrwalanie i publikowanie wizerunku ucznia nie jest wymagana.

2. W sytuacjach, w których rodzice lub widzowie szkolnych wydarzeń i uroczystości rejestrują wizerunki uczniów do prywatnego użytku, zostanie podana informacja na początku każdego z tych wydarzeń o tym, że:

- 1) wykorzystanie, przetwarzanie i publikowanie zdjęć/nagrań zawierających wizerunki uczniów i osób dorosłych wymaga udzielenia zgody przez te osoby, a w przypadku dzieci przez ich rodziców;
- 2) przed publikacją zdjęcia/nagrania online zawsze warto sprawdzić ustawienia prywatności, aby upewnić się, kto będzie mógł uzyskać dostęp do wizerunku.

3. Jeśli przedstawiciele mediów lub dowolna inna osoba będą chcieli zarejestrować organizowane przez nas wydarzenie i opublikować zebrany materiał, muszą zgłosić taką prośbę wcześniej i uzyskać zgodę dyrekcji szkoły. Personel szkoły dba o to, by przedstawiciele mediów nie utrwalali materiałów z udziałem uczniów (filmowanie, fotografowanie, nagrywanie głosu) na terenie szkoły oraz podczas aktywności poza szkołą i nie publikowali ich bez pisemnej zgody rodzica i zgody samego ucznia po ukończeniu przez niego 16. roku życia. Przed wydarzeniem:

- 1) potwierdza się, że została udzielona pisemna zgoda rodziców na rejestrowanie wizerunku ich dzieci;
- 2) uzyskuje się informację o imieniu i nazwisku osoby i/lub nazwie redakcji występującej o zgodę;
- 3) ustala się, w jaki sposób i w jakim kontekście zostanie wykorzystany zebrany materiał.

§ 20

Zasady przechowywania zdjęć i nagrań

1. Materiały zawierające wizerunek uczniów przechowywane są w sposób zgodny z prawem i zapewniający ich ochronę:

- 1) nośniki analogowe zawierające zdjęcia i nagrania należy przechowywać w miejscu bezpiecznym, a nośniki elektroniczne na urządzeniu zabezpieczonym hasłem. Dostęp do zabezpieczonych zdjęć i nagrań mogą mieć wyłącznie osoby do tego upoważnione przez dyrektora szkoły;
- 2) nie należy przechowywać materiałów elektronicznych zawierających wizerunki uczniów na nośnikach niezabezpieczonych oraz mobilnych, takich jak telefony komórkowe i urządzenia z pamięcią przenośną;
- 3) zaleca się, by sprzętem, którego używa się do rejestracji wydarzeń szkolnych, były urządzenia należące do szkoły.

ROZDZIAŁ X

1. Upowszechnianie wiedzy o standardach ochrony uczniów i szkolenia w zakresie tworzenia bezpiecznego środowiska

§ 21

1. W Zespole Szkół Katolickich Fundacji Szkoła z Charakterem im. Edyty Stein zostały wprowadzone standardy ochrony uczniów. Dotyczą one uczniów, każdego pracownika pedagogicznego i niepedagogicznego, a także wszystkich podejmujących działalność z uczniami z upoważnienia szkoły. Obowiązujące zasady powinny być znane wszystkim osobom związanym ze szkołą. Prowadzone będą również regularne szkolenia z zakresu ochrony dzieci i młodzieży dla pracowników szkoły, zwłaszcza nowo zatrudnianych, a także dla rodziców i samych uczniów.

§ 22

Sposób udostępnianie standardów ochrony uczniów i ich publikacja

1. Obowiązujące w szkole standardy ochrony uczniów są powszechnie dostępne, aby każdy pracownik, rodzic i uczeń wiedział, w jaki sposób uczniowie są chronieni przed przemocą oraz do kogo należy się zwracać o pomoc w przypadku doznania jakiegokolwiek krzywdy.

2. Standardy są dostępne w wersji pełnej, wydrukowanej w szkole w sekretariacie. Wersja skrócona, przeznaczona dla uczniów, jest wywieszona w szkole w gablocie przy wejściu. Standardy są zamieszczone również na stronie internetowej szkoły w zakładce „Standardy ochrony uczniów”

3. Standardy ochrony uczniów będą przesyłane mailem na adres rodzica poprzez dziennik elektroniczny. Będą one również każdorazowo udostępniane rodzicom podczas rekrutacji do szkoły.

4. Co najmniej raz na dwa lata standardy będą poddawane ocenie w celu ich dostosowania do aktualnych potrzeb oraz zgodności z obowiązującymi przepisami.

5. Osoba odpowiedzialna za przygotowanie personelu szkoły do stosowania standardów dba o to, aby powyższe postanowienia były realizowane.

§ 23

Szkolenia pracowników, praktykantów i wolontariuszy

1. Szkolenia całego personelu szkoły mają prowadzić do zapewnienia bezpieczeństwa uczniów w szkole. Sposobem realizacji tego celu są następujące elementy:

- 1) szkolenia dla wszystkich pracowników szkoły w zakresie obowiązującej polityki ochrony uczniów przed krzywdzeniem, dostosowane do zakresu pełnionej przez nich funkcji w szkole, przynajmniej raz w roku;
- 2) szkolenie dla nowo zatrudnianych pracowników, także wolontariuszy dotyczące profilaktyki przemocy wobec uczniów i obowiązujących w szkole standardów ochrony uczniów;
- 3) szkolenia dla osób odpowiedzialnych za wprowadzanie standardów ochrony uczniów i tworzenie bezpiecznego środowiska w szkole;

ROZDZIAŁ XI

1. Zasady przeglądu i aktualizacji standardów

§ 24

1. Osoba odpowiedzialna za standardy ochrony uczniów dokonuje raz na dwa lata ewaluacji standardów. Po przeprowadzeniu ankiety skierowanej do przedstawicieli pracowników, rodziców i uczniów ocenia poziom ich znajomości, przestrzegania w społeczności szkolnej oraz dostosowania do aktualnych potrzeb. Weryfikuje również ich zgodność z obowiązującymi przepisami prawa.

2. Osoba odpowiedzialna za standardy ochrony uczniów w formie pisemnej przekazuje dyrektorowi wnioski z oceny standardów i projekt ich aktualizacji. Zmiany mogą być zaproponowane również przez pracowników, uczniów i rodziców.

3. Dyrektor szkoły zasięga opinii rady pedagogicznej w sprawie wprowadzenia zmian w standardach ochrony uczniów i podejmuje decyzję odnośnie do ich zatwierdzenia. Zmiany zostają wprowadzone zarządzeniem dyrektora szkoły i zakomunikowane społeczności szkolnej. Nowa wersja standardów zostaje opublikowana na stronie internetowej.

ROZDZIAŁ XII

Postanowienia końcowe

§ 25

1. Standardy ochrony uczniów po zaopiniowaniu przez radę pedagogiczną zostały zatwierdzone zarządzeniem dyrektora w dniu 17 czerwca 2024 i obowiązują od dnia 15 sierpnia 2024r.

2. Standardy są wywieszone w szkole w wersji skróconej przeznaczonej dla uczniów oraz opublikowane na stronie internetowej szkoły w wersji pełnej i skróconej.

SPIS ZAŁĄCZNIKÓW

Załącznik 1: Ważne kontakty i instytucje świadczące pomoc

Załącznik 2: Oświadczenie składane przed nawiązaniem z osobą stosunku pracy lub przed dopuszczeniem osoby do innej działalności z małoletnimi

Załącznik 3: Oświadczenie o niekaralności za przestępstwa na szkodę małoletniego

Załącznik 4A: Oświadczenie o zapoznaniu się ze standardami ochrony uczniów

Załącznik 4B: Oświadczenie o zapoznaniu się z Kodeksem zachowań dla osób dorosłych

Załącznik 5: Kodeks zachowań dla osób dorosłych zawierający zasady bezpiecznych relacji pomiędzy personelem szkoły a uczniami

Załącznik 6A: Kodeks zachowań zawierający zasady bezpiecznych relacji pomiędzy uczniami szkoły podstawowej

Załącznik 6B: Kodeks zachowań zawierający zasady bezpiecznych relacji pomiędzy uczniami szkoły ponadpodstawowej

Załącznik 7: Notatka służbowa z przyjęcia zgłoszenia przemocy wobec ucznia

Załącznik 8: Karta interwencji

Załącznik 9: Ochrona prawna uczniów przed różnymi formami przemocy seksualnej oraz przebieg interwencji w przypadku zgłoszenia wykorzystywania seksualnego ucznia

Załącznik 10: Schematy interwencji

ZAŁĄCZNIK 1

WAŻNE KONTAKTY I INSTYTUCJE ŚWIADCZĄCE POMOC

1. Kontakt do osób odpowiedzialnych w placówce

OSOBA ODPOWIEDZIALNA ZA STANDARDY OCHRONY DZIECI

Grzegorz Szyndler – dyrektor zespołu szkół

OSOBA ODPOWIEDZIALNA ZA INTERNET

Maciej Grzesik - informatyk

OSOBA ODPOWIEDZIALNA ZA PRZYJMOWANIE ZGŁOSZEŃ

Jacek Zalewski – pedagog szkolny

2. Dane teleadresowe instytucji odpowiedzialnych za bezpieczeństwo dzieci oraz mogących udzielić pomocy

Opieka zdrowotna

NAJBLIŻSZY SZPITALNY ODDZIAŁ RATUNKOWY DLA DZIECI (SOR)

SZPITAL MIEJSKI NR 4 ul. Zygmunta Starego 20 44-100 Gliwice

NOCNA I ŚWIĄTECZNA OPIEKA ZDROWOTNA W OKOLICY

SZPITAL MIEJSKI NR 4 ul. Zygmunta Starego 20 44-100 Gliwice

Policja

NAJBLIŻSZY KOMISARIAT POLICJI

Komisariat Policji nr I ul. Kościelna 2 44-100 Gliwice

Sąd rejonowy – wydział rodzinny i nieletnich

WŁAŚCIWY SĄD REJONOWY

Sąd Rejonowy w Gliwicach ul. O. Jana Siemińskiego 10a 44-100 Gliwice

Pomoc społeczna

OŚRODEK POMOCY SPOŁECZNEJ

Ośrodek Pomocy Społecznej ul. Górnych Wałów 9 44-100 Gliwice

Pomoc psychologiczno-pedagogiczna

PORADNIA PSYCHOLOGICZNO-PEDAGOGICZNA

Poradnia Psychologiczno-Pedagogiczna ul. Gierymskiego 1 44-100 Gliwice

3. Dane teleadresowe instytucji sprawujących nadzór nad placówką

ORGAN PROWADZĄCY

Fundacja: „Szkoła z Charakterem” im. Edyty Stein

44-100 Gliwice; ul. Bałtycka 8

NIP 631-23-81-601

REGON 278088611

tel. 032-335-30-64

email: poczta@szkolazcharakterem.gliwice.pl

DELEGAT DS. OCHRONY DZIECI I MŁODZIEŻY

Jarosław Steczkowski

tel. 032-335-30-64

email: poczta@szkolazcharakterem.gliwice.pl

Nadzór pedagogiczny

KURATORIUM OŚWIATY

Śląski Kurator Oświaty

ul. Powstańców 41a; 40-024 Katowice

telefon kontaktowy: (32) 606-30-40

e-mail: kancelaria@kuratorium.katowice.pl

4. Dane teleadresowe innych instytucji wspierających dzieci i młodzież

Rzecznik Praw Dziecka

RZECZNIK PRAW DZIECKA

ul. Chocimska 6, 00-791 Warszawa

Telefon kontaktowy: 22 583 66 00

e-mail: rpd@brpd.gov.pl

Centrum Ochrony Dziecka, Uniwersytet Ignatianum w Krakowie

CENTRUM OCHRONY DZIECKA

ul. Kopernika 26

31-501 Kraków

e-mail: cod@ignatianum.edu.pl

telefon kontaktowy: 785 032 106 lub telefon do biura COD: 785 042 123

Fundacja Świętego Józefa Konferencji Episkopatu Polski

BIURO FUNDACJI ŚWIĘTEGO JÓZEFA KEP

Skwer Kardynała Stefana Wyszyńskiego 6; 01-015 Warszawa

Telefon kontaktowy: 504 795 357 (pn.-pt. w godz. 8.30-16.30)

e-mail: kontakt@fsj.org.pl lub dział prewencji/szkoleń: prewencja@fsj.org.pl

Fundacja Dajemy Dzieciom Siłę

FUNDACJA DAJEMY DZIECIOM SIŁĘ

ul. Mazowiecka 12/25; 00-048 Warszawa

telefon kontaktowy: 22 616 02 68

e-mail: biuro@fdds.pl

5. Telefony zaufania

Telefon zaufania dla dzieci i młodzieży – Rzecznik Praw Dziecka: **800 12 12 12**

Telefon zaufania dla dzieci i młodzieży – Fundacja Dajemy Dzieciom Siłę: **116 111**

Telefon dla rodziców i nauczycieli w sprawie bezpieczeństwa dzieci – Fundacja Dajemy Dzieciom Siłę: **800 100 100**

ZAŁĄCZNIK 2

OŚWIADCZENIE

składane przed nawiązaniem z osobą stosunku pracy lub przed dopuszczeniem osoby do innej działalności z małoletnimi

w trybie art. 21 Ustawy z dnia 13 maja 2016 r. o przeciwdziałaniu zagrożeniom przestępczością na tle seksualnym (t.j. Dz. U. z 2023 r. poz. 1304 z późn. zm.)

Ja niżej podpisany/a oświadczam, że:

1. Posiadam obywatelstwo innego państwa niż Rzeczypospolita Polska: tak/nie*.
2. Jeśli odpowiedź brzmi „tak” to proszę wpisać państwo
.....
3. W ciągu ostatnich 20 lat zamieszkiwałem/nie zamieszkiwałem w innych państwach*.
4. Proszę wpisać państwo/ państwa:
.....
5. Do oświadczenia załączam informację z rejestru karnego tego/tych państw uzyskiwaną do celów działalności zawodowej lub wolontariackiej związanej z kontaktami z dziećmi: tak/nie*
6. Do oświadczenia załączam informację z rejestru karnego tego/tych państw, gdyż państwo to nie przewiduje wydawania informacji do celów działalności zawodowej lub wolontariackiej związanej z kontaktami z dziećmi : tak/nie*.
7. Oświadczam, że prawo państwa nie przewiduje sporządzenia informacji z rejestru karnego: tak/nie*.
8. Oświadczam, że w państwie nie prowadzi się rejestru karnego: tak/nie*.
9. Oświadczam, że nie byłem prawomocnie skazany w państwie za czyny zabronione odpowiadające przestępstwom określonym w rozdziale XIX i XXV Kodeksu karnego, w art. 189a i art. 207 Kodeksu karnego oraz w ustawie z dnia 29 lipca 2005 r. o przeciwdziałaniu narkomanii oraz nie wydano wobec mnie innego orzeczenia, w którym stwierdzono, iż dopuściłem się takich czynów zabronionych, oraz nie ma obowiązku wynikającego z orzeczenia sądu, innego uprawnionego organu lub ustawy stosowania się do zakazu zajmowania wszelkich lub określonych stanowisk, wykonywania wszelkich lub określonych zawodów albo działalności, związanych z wychowaniem, edukacją, wypoczynkiem, leczeniem, świadczeniem porad psychologicznych, rozwojem duchowym,

uprawianiem sportu lub realizacją innych zainteresowań przez małoletnich, lub z opieką nad nimi.

10. Oświadczam, że jestem świadomy, że składając ww. oświadczenia podlegam odpowiedzialności karnej w trybie art. 233 Kodeksu Karnego, to jest odpowiedzialności karnej za złożenie fałszywego oświadczenia **.

.....
miejsowość, data

.....
imię i nazwisko (czytelny podpis)

*niepotrzebne skreślić

**art. 233 KK [Fałszywe zeznania]

§ 1. Kto, składając zeznanie mające służyć za dowód w postępowaniu sądowym lub w innym postępowaniu prowadzonym na podstawie ustawy, zeznaje nieprawdę lub zataja prawdę, podlega karze pozbawienia wolności od 6 miesięcy do lat 8.

§ 1a. Jeżeli sprawca czynu określonego w § 1 zeznaje nieprawdę lub zataja prawdę z obawy przed odpowiedzialnością karną grożącą jemu samemu lub jego najbliższemu, podlega karze pozbawienia wolności od 3 miesięcy do lat 5.

§ 2. Warunkiem odpowiedzialności jest, aby przyjmujący zeznanie, działając w zakresie swoich uprawnień, uprzedził zeznającego o odpowiedzialności karnej za fałszywe zeznanie lub odebrał od niego przyrzeczenie.

§ 3. Nie podlega karze za czyn określony w § 1a, kto składa fałszywe zeznanie, nie wiedząc o prawie odmowy zeznania lub odpowiedzi na pytania.

§ 4. Kto, jako biegły, rzeczoznawca lub tłumacz, przedstawia fałszywą opinię, ekspertyzę lub tłumaczenie mające służyć za dowód w postępowaniu określonym w § 1, podlega karze pozbawienia wolności od roku do lat 10.

§ 4a. Jeżeli sprawca czynu określonego w § 4 działa nieumyślnie, narażając na istotną szkodę interes publiczny, podlega karze pozbawienia wolności do lat 3.

§ 5. Sąd może zastosować nadzwyczajne złagodzenie kary, a nawet odstąpić od jej wymierzenia, jeżeli:

1) fałszywe zeznanie, opinia, ekspertyza lub tłumaczenie dotyczy okoliczności niemogących mieć wpływu na rozstrzygnięcie sprawy,

2) sprawca dobrowolnie sprostuje fałszywe zeznanie, opinię, ekspertyzę lub tłumaczenie, zanim nastąpi, chociażby nieprawomocne, rozstrzygnięcie sprawy.

§ 6. Przepisy § 1-3 oraz 5 stosuje się odpowiednio do osoby, która składa fałszywe oświadczenie, jeżeli przepis ustawy przewiduje możliwość odebrania oświadczenia pod rygorem odpowiedzialności karnej.

ZAŁĄCZNIK 3

OŚWIADCZENIE O NIEKARALNOŚCI ZA PRZESTĘPSTWA NA SZKODĘ MAŁOLETNIEGO

Ja,

(imię i nazwisko)

legitymujący(-a) się dowodem osobistym/paszportem o nr
oświadczam, że nie byłem(-am) skazany(-a) za przestępstwo przeciwko wolności seksualnej
i obyczajności oraz przestępstwa z użyciem przemocy na szkodę małoletniego i nie toczy się
przeciwko mnie żadne postępowanie karne ani dyscyplinarne w tym zakresie.

.....

miejsce, data

.....

imię i nazwisko (czytelny podpis)

ZAŁĄCZNIK 4A

OŚWIADCZENIE O ZAPOZNANIU SIĘ ZE STANDARDAMI OCHRONY MAŁOLETNICH

Ja, niżej podpisany/a(imię i nazwisko)
oświadczam, że zapoznałem/łam się ze „Standardami ochrony małoletnich
przed krzywdzeniem obowiązującymi w Zespole Szkół Katolickich Fundacji
Szkola z Charakterem im. Edyty Stein ” i zobowiązuję się do ich
przestrzegania.

.....

miejsowość, data

.....

imię i nazwisko (czytelny podpis)

ZAŁĄCZNIK 4B

**OŚWIADCZENIE O ZAPOZNANIU SIĘ
Z KODEKSEM ZACHOWAŃ DLA OSÓB DOROSŁYCH**

Ja,

(imię i nazwisko)

legitymujący(-a) się dowodem osobistym/paszportem o nr
oświadczam, że zapoznałem się z Kodeksem zachowań dla osób dorosłych zawierającym
zasady bezpiecznych relacji pomiędzy personelem szkoły a uczniami stanowiącym
Załącznik 4 do Standardów ochrony uczniów w
Zobowiązuję się do przestrzegania Kodeksu zachowań dla osób dorosłych oraz innych zasad
ochrony uczniów, które zostały mi przedstawione.

.....

miejsowość, data

.....

imię i nazwisko (czytelny podpis)

ZAŁĄCZNIK 5

Kodeks zachowań dla osób dorosłych zawierający zasady bezpiecznych relacji pomiędzy personelem szkoły a uczniami

Jako pracownik Zespołu Szkół Katolickich Fundacji Szkoła z Charakterem im. Edyty Stein dbaj o tworzenie odpowiednich relacji z uczniami, właściwych dla osób dorosłych, opartych na szacunku, zaufaniu i respektowaniu odpowiednich granic w kontakcie fizycznym i komunikacji (w szkole i poza nią, a także w formie online).

Stosuj się do wytycznych przyjętych przez naszą szkołę zawartych w poniższych punktach:

1. Komunikacja z uczniami

- 1) Podstawową zasadą w naszej szkole jest równe traktowanie wszystkich uczniów. Szanuj godność każdej osoby, uwzględniaj wyjątkowość i indywidualność każdego ucznia. Dostosuj metody i podejście tak, aby uwzględniały jego potrzeby i sytuację życiową.
- 2) Zawsze zwracaj się do uczniów z szacunkiem i z cierpliwością. Nie stosuj zwrotów poniżających, niewłaściwych żartów i podtekstów o charakterze seksualnym.
- 3) Słuchaj uważnie uczniów i udzielaj im odpowiedzi adekwatnych do ich wieku i sytuacji.
- 4) Zapewnij uczniów, że jeśli czują się niekomfortowo w jakiejś sytuacji, wobec konkretnego zachowania czy słów, mogą o tym powiedzieć Tobie lub innej zaufanej osobie oraz mogą oczekiwać odpowiedniej reakcji i/lub pomocy.
- 5) Gdy podejmujesz decyzje dotyczące ucznia, poinformuj go o tym i przystępnie wyjaśnij zaistniałą sytuację. W miarę możliwości staraj się także uwzględnić jego oczekiwania.
- 6) Spotkania indywidualne z uczniami odbywają się tylko w sytuacjach o charakterze dydaktyczno-wychowawczym. Powinny one odbywać się w miejscach do tego przeznaczonych i w warunkach zapewniających bezpieczeństwo.
- 7) Szanuj prawo ucznia do prywatności. Jeśli jest konieczne odstępnie od zasady poufności, aby chronić dziecko, wyjaśnij mu to najszybciej, jak to możliwe.
- 8) Nie wolno ujawniać informacji wrażliwych dotyczących ucznia wobec osób nieuprawnionych, w tym wobec innych uczniów. Chodzi o wizerunek ucznia,

informacje o sytuacji rodzinnej, ekonomicznej, medycznej, opiekuńczej i prawnej ucznia.

- 9) Nie zawstydzaj, nie upokarzaj, nie lekceważ i nie obrażaj ucznia.
- 10) Nie zachowuj się w obecności uczniów w sposób niestosowny. Używanie wulgarnych słów, gestów i żartów, wyrażen o podtekście seksualnym oraz czynienie obraźliwych uwag jest w naszej szkole/placówce niedopuszczalne.

2. Działania z uczniami

- 1) Doceniaj i szanuj wkład uczniów w podejmowane przez nich działania, aktywnie ich angażuj i traktuj równo bez względu na ich płeć, zdolności i inne indywidualne cechy.
- 2) Pamiętaj, że indywidualne podejście nie może oznaczać faworyzowania wybranego ucznia.
- 3) Unikaj podejmowania działań mogących prowadzić do stworzenia więzi emocjonalnej niewłaściwej dla relacji nauczyciel – uczeń, np. zwierzania się uczniowi z osobistych problemów czy rozmów typowych dla relacji przyjacielskiej.
- 4) Nie utrwalaj wizerunku ucznia (filmowanie, nagrywanie głosu, fotografowanie) dla potrzeb prywatnych.
- 5) Nie naruszaj prywatności uczniów.
- 6) Nie pozostawaj sam na sam z uczniem w pomieszczeniach nieprzeznaczonych do spotkań dorosłych z dziećmi (np. w toalecie, szatni, przebieralni, pomieszczeniach gospodarczych szkoły), z wyjątkiem ważnych przyczyn i w uzasadnionych sytuacjach, np. w pracy z młodszymi dziećmi, które potrzebują interwencji osoby dorosłej. Poinformuj o takim przypadku inną osobę dorosłą.
- 7) Pamiętaj, że zabronione i karalne są wszelkie zachowania demoralizujące wobec uczniów, w tym:
 - a) praca z dziećmi i młodzieżą pod wpływem alkoholu, narkotyków lub innych używek,
 - b) spożywanie alkoholu, narkotyków lub innych używek w obecności uczniów,
 - c) częstowanie uczniów papierosami, alkoholem, narkotykami lub innymi używkami,
 - d) pokazywanie i udostępnianie uczniom różnego typu treści nieodpowiednich dla ich wieku i etapu rozwoju.

3. Kontakt fizyczny

- 1) Zadbaj o to, by kontakt fizyczny z uczniami, jeżeli jest konieczny, był bezpieczny. Pytaj o zgodę na taki kontakt (np. przed przytuleniem, pogłaskaniem, aby go pocieszyć lub uspokoić). Zachowanie odpowiednie wobec jednego ucznia może być nieodpowiednie wobec innego. Kieruj się zawsze swoim profesjonalnym osądem, uwzględniając aktualną sytuację i potrzeby ucznia.
- 2) Zachowaj szczególną ostrożność wobec ucznia, który doświadczył przemocy. W takich sytuacjach reaguj z wyczuciem oraz pomóż mu w zrozumieniu znaczenia osobistych granic.
- 3) Nie stosuj w swoich działaniach:
 - a) takich form dotyku, o których wiesz, że dany uczeń ich nie akceptuje,
 - b) uścisków i objęć utrudniających uczniowi przerwanie kontaktu,
 - c) dotykania piersi, pośladków i okolic intymnych,
 - d) sadzania ucznia na kolanach,
 - e) klepania,
 - f) łaskotania,
 - g) masowania,
 - h) całowania,
 - i) kładzenia się albo spania obok ucznia,
 - j) gier i zabaw, w których dochodzi do powyżej opisanych niewłaściwych zachowań,
 - k) jakichkolwiek kar cielesnych.

4. Kontakty poza godzinami pracy

- 1) W razie konieczności spotkania z uczniami poza szkołą poinformuj dyrektora szkoły i uzyskaj zgodę od rodziców.
- 2) W kontaktach online bądź świadomy zagrożeń cyfrowych i ryzyka wynikającego z rejestrowania Twojej prywatnej aktywności w sieci. Jeśli Twój profil jest publicznie dostępny, uczniowie i ich opiekunowie będą mieć wgląd w Twoją cyfrową aktywność.

- 3) Właściwą formą komunikacji między Tobą a uczniami i ich rodzicami jest dziennik elektroniczny i telefon służbowy w sekretariacie. Ma to być zawsze kontakt jawny.

5. Kontakty podczas wycieczek, zielonych szkół, wyjść grupowych

- 1) Przygotowując wyjazd, zadbaj o komfort i bezpieczeństwo uczniów. Przeprowadź wcześniej ocenę ryzyka, obejmującą transport i zakwaterowanie.
- 2) Bądź zawsze świadomy tego, co robią uczniowie i gdzie przebywają.
- 3) Przed wejściem do pokoi uczniów zapukaj. Należy unikać sytuacji, gdy wychowawca pozostaje sam na sam z uczniem w pokoju. Jeśli nie jest to możliwe, drzwi powinny pozostać otwarte.
- 4) Odpowiednio rozplanuj miejsca noclegowe i sanitarne ze szczególnym uwzględnieniem podziału uczniów na dziewczęta i chłopców, a jeśli to możliwe przydziel poszczególnym grupom opiekunów tej samej płci.
- 5) Niedozwolone jest pozostawanie z uczniami na noc w pokoju. W sytuacji nieprzewidzianej, gdy opiekun musi pozostać z uczniami w jednej sali, powinien powiadomić kierownika wycieczki i/lub dyrektora.
- 6) Nie pozostawiaj uczniów bez opieki w czasie wycieczki.

ZAŁĄCZNIK 6A

Kodeks zachowań

zawierający zasady bezpiecznych relacji pomiędzy uczniami szkoły podstawowej

1. Równe traktowanie i szacunek dla każdej osoby:

- 1) Traktuj innych tak, jak chcesz, aby inni traktowali Ciebie.
- 2) Pamiętaj, że każda osoba jest kimś wyjątkowym i szczególnie obdarowanym przez Boga. Należą się jej szacunek i troska o jej dobro.
- 3) Bądź tolerancyjny – szanuj odmienny wygląd, przekonania, poglądy i cechy kolegów/koleżanek.
- 4) Pamiętaj, że przez różnorodność wzajemnie się ubogacamy.
- 5) Masz prawo do zabawy i relacji z każdym dzieckiem, ale pamiętaj, że nie zawsze inne dziecko ma chęć do kontaktu z Tobą w danym momencie. Uszanuj to.
- 6) Zachowaj otwartość i bądź wrażliwy na wszystkie osoby, nawet jeśli nie należą do grona Twoich najbliższych przyjaciół. Nie wykluczaj ich ze wspólnych działań, rozmów i szkolnych aktywności.

2. Zasady komunikacji między uczniami:

- 1) Zachowuj życzliwość i szacunek wobec kolegów/koleżanek.
- 2) Pamiętaj, że każdy ma prawo do wyrażania swojego zdania, myśli i przekonań, o ile nie naruszają one dobra innych osób.
- 3) Słuchaj innych, gdy mówią. Nie przerywaj innym, gdy się wypowiadają.
- 4) Zachowuj kulturę słowa w każdej sytuacji.
- 5) Stosuj formy grzecznościowe.
- 6) Pytaj o zgodę na kontakt fizyczny (przytulenie, pogłaskanie).

3. Szacunek dla cudzej własności, prywatności i przestrzeni:

- 1) Szanuj rzeczy osobiste i mienie innych osób.
- 2) Zapytaj, jeśli chcesz pożyczyć od kogoś jakąś rzecz.

- 3) Nie przeglądaj prywatnych rzeczy innych osób bez ich zgody. Każdy ma prawo do prywatności.
- 4) Nie rób zdjęć, nie nagrywaj ani nie rozpowszechniaj wizerunku kolegów/koleżanek i nauczycieli/pracowników szkoły bez ich wyraźnej zgody.
- 5) Pamiętaj, że każdy ma prawo do przestrzeni osobistej. Jeśli inna osoba potrzebuje chwili samotności, uszanuj to. Naruszanie tej przestrzeni może rodzić konflikty.

4. Zakaz stosowania przemocy w jakiegokolwiek formie:

- 1) Nie stwarzaj sytuacji, w których ktoś czułby się celowo pomijany, izolowany, wykluczony z grupy.
- 2) Nie stosuj przemocy fizycznej. Szturchanie, popychanie, kopanie czy siłowe przytrzymywanie kolegi/koleżanki naruszają jego/jej integralność fizyczną.
- 3) Szanuj przestrzeń intymną kolegów/koleżanek. Nigdy nie dotykaj ich w sposób, który może być uznany za nieprzyzwoity lub niestosowny.
- 4) Nie wyśmiewaj, nie obgaduj, nie ośmieszaj, nie zawstydzaj, nie upokarzaj, nie lekceważ i nie obrażaj kolegów/koleżanek.
- 5) Nie wypowiadaj się w sposób obraźliwy o rodzicach i innych osobach bliskich kolegów/koleżanek, nauczycielach czy innych dorosłych osobach.
- 6) Nie zwracaj się w sposób wulgarny do innych.
- 7) Pamiętaj, że żarty są wtedy żartami, kiedy nikt z ich powodu nie cierpi. Jeśli tak jest, natychmiast zakończ taką zabawę słowną.
- 8) Nie narażaj siebie i innych uczniów na sytuacje zagrażające życiu i zdrowiu tak fizycznemu, jak i psychicznemu.
- 9) Nie wyrażaj negatywnych, prześmiewczych komentarzy na temat zachowania, pracy, wyglądu kolegów/koleżanek.
- 10) Nie zabieraj rzeczy należących do innych bez ich zgody.

5. Szacunek w kontaktach internetowych i zakaz cyberprzemocy:

- 1) Szanuj innych i traktuj ich tak, jak chcesz, by traktowali Ciebie – dotyczy to wszystkich typów Twojej aktywności w sieci. Po drugiej stronie ekranu jest drugi człowiek.

- 2) Pamiętaj, że cyberprzemoc często zaczyna się od tzw. „niewinnych żartów”. Nie każdy ma takie samo poczucie humoru. Uważaj na to, co piszesz i co publikujesz, w Internecie nic nie ginie. W świecie wirtualnym łatwo poruszyć lawinę wzajemnych niechęci, co może doprowadzić do konkretnej formy przemocy.
- 3) Nie udostępniaj kontaktów do innych osób (telefonicznych, mailowych) bez ich zgody.
- 4) Dbaj o swój oraz innych wizerunek w sieci – nie publikuj wrażliwych danych, powierzonych ci informacji oraz zdjęć i filmów ośmieszających innych. Szanuj ich prywatność.
- 5) Chronić intymność swoją i innych. Nie wysyłaj i nie udostępniaj zdjęć lub filmów, które by ją naruszały.
- 6) Sprzeciwiaj się hejtowi, sam nie publikuj obrażających i agresywnych komentarzy oraz reaguj, gdy zauważysz, że ktoś jest poniżany w Internecie. Nie przesyłaj dalej ośmieszających wiadomości. Zgłoś takie działania odpowiednim osobom.
- 7) Nie prowokuj innych do niepotrzebnych, nieuzasadnionych kłótni. Trolling, świadome poniżanie, nękanie i zaczepki są zachowaniami niedopuszczalnymi.
- 8) Nie wykluczaj swoich rówieśników z grup w mediach społecznościowych z powodu swoich prywatnych niechęci.
- 9) Nie podszywaj się w Internecie pod inne osoby. Takie zachowanie w cyberprzestrzeni jest kradzieżą tożsamości. To jest przestępstwo.
- 10) Jeżeli zauważysz, że ktoś nie wylogował się ze swojego konta, nie wykorzystuj tej sytuacji do działań, które przyniosłyby mu szkodę, ale życzliwie poinformuj go o jego nieuwadze.
- 11) Pamiętaj, że groźby, pomówienia, nawoływanie do nienawiści, prześladowanie, ośmieszanie w cyberprzestrzeni także są karalne. Twoje działania w sieci nie są anonimowe.

6. Sposoby pokojowego rozwiązywania konfliktów:

- 1) Wycisz się, uspokój, zatrzymaj niepotrzebną kłótnię, zanim stracisz nad sobą kontrolę.
- 2) Zastanów się, co chcesz osiągnąć. Jeśli to możliwe, podejmij spokojną rozmowę z drugą stroną.
- 3) Zadbaj o odpowiednie miejsce i czas na rozmowę.

- 4) Powiedz, co według Ciebie jest problemem, co przyczyną nieporozumienia, czego oczekujesz.
- 5) Słuchaj drugiej osoby. Dopytaj o jej odczucia i oczekiwania. Podsumuj to, co usłyszałeś/usłyszałaś dla upewnienia się, czy dobrze zrozumiałeś/zrozumiałaś jej komunikat.
- 6) Upewnij się, że Twój rozmówca powiedział wszystko odnośnie do swoich odczuć.
- 7) Wspólnie wymyślcie rozwiązanie satysfakcjonujące obie strony.
- 8) Jeśli nie uda się Wam dojść do porozumienia, poproś o pomoc nauczyciela, wychowawcę, pedagoga, psychologa lub dyrektora szkoły. Porozmawiaj o tym z Twoimi rodzicami. Nie zostawiaj nierozwiązanego konfliktu.
- 9) Nie bądź obojętny, gdy komuś dzieje się krzywda. Zawsze poinformuj o tym pracownika szkoły.

ZAŁĄCZNIK 6B

Kodeks zachowań

zawierający zasady bezpiecznych relacji pomiędzy uczniami szkoły ponadpodstawowej

1. Równe traktowanie i szacunek dla każdej osoby:

- 1) Traktuj innych tak, jak chcesz, aby inni traktowali Ciebie.
- 2) Pamiętaj, że każdemu człowiekowi należy się szacunek i troska o jego dobro.
- 3) Bądź tolerancyjny. Szanuj odmienny wygląd, przekonania, poglądy i cechy kolegów/koleżanek. Pamiętaj, że przez różnorodność wzajemnie się ubogacamy.
- 4) Masz prawo do relacji z każdym uczniem. Szanuj jednak wolność osoby, o której uwagę zabiegasz. Ona może nie mieć ochoty na relacje z Tobą w danym momencie.
- 5) Zachowaj otwartość i bądź wrażliwy na wszystkie osoby, nawet jeśli nie należą do grona Twoich najbliższych przyjaciół. Nie wykluczaj ich ze wspólnych działań, rozmów i szkolnych aktywności.

2. Zasady komunikacji między uczniami:

- 1) Zachowuj życzliwość i szacunek wobec kolegów/koleżanek.
- 2) Pamiętaj, że każdy ma prawo do wyrażania swojego zdania, myśli i przekonań, o ile nie naruszają one ogólnie przyjętych zasad dobrego wychowania i dobra innych osób.
- 3) Słuchaj innych, gdy mówią. Nie przerywaj im, gdy się wypowiadają.
- 4) Zachowuj kulturę słowa w każdej sytuacji. Nie używaj wulgaryzmów.
- 5) Stosuj zwroty grzecznościowe.

3. Szacunek dla cudzej własności, prywatności i przestrzeni:

- 1) Szanuj rzeczy osobiste i mienie innych osób.
- 2) Zapytaj, jeśli chcesz pożyczyć od kogoś jakąś rzecz.
- 3) Nie zabieraj rzeczy należących do innych bez ich zgody.
- 4) Nie przeglądaj prywatnych rzeczy innych osób bez pytania. Każdy ma prawo do prywatności.

- 5) Nie rób zdjęć, nie nagrywaj ani nie rozpowszechniaj wizerunku kolegów/koleżanek i nauczycieli/pracowników szkoły bez ich wyraźnej zgody.
- 6) Pamiętaj, że każdy ma prawo do przestrzeni osobistej. Jeśli inna osoba potrzebuje chwili samotności, uszanuj to. Naruszanie tej przestrzeni może rodzić konflikty.

4. Zakaz stosowania przemocy w jakiegokolwiek formie:

- 1) Nie stwarzaj sytuacji, w których ktoś czułby się celowo pomijany, izolowany, wykluczony z grupy.
- 2) Nie stosuj przemocy fizycznej. Szturchanie, popychanie, kopanie czy siłowe przytrzymywanie kolegi/koleżanki naruszają jego/jej integralność fizyczną.
- 3) Szanuj przestrzeń intymną kolegów/koleżanek. Nigdy nie dotykaj ich w sposób, który może być uznany za nieprzyzwoity lub niestosowny bądź jest nieakceptowany przez drugą osobę.
- 4) Nie wyśmiewaj, nie obgaduj, nie ośmieszaj, nie zawstydzaj, nie upokarzaj, nie lekceważ i nie obrażaj kolegów/koleżanek.
- 5) Nie wypowiadaj się w sposób obraźliwy o rodzicach i innych osobach bliskich kolegów/koleżanek, nauczycielach czy innych dorosłych osobach.
- 6) Nie zwracaj się w sposób wulgarny czy opryskliwy do innych.
- 7) Pamiętaj, że żarty są wtedy żartami, kiedy nikt z ich powodu nie cierpi. Jeśli jesteś świadkiem takich zachowań, zainterweniuj i spróbuj pokojowo zakończyć taką krzywdzącą sytuację.
- 8) Nie narażaj siebie i innych uczniów na sytuacje zagrażające życiu i zdrowiu fizycznemu i psychicznemu.
- 9) Nie wyrażaj negatywnych, prześmiewczych komentarzy na temat m.in. zachowania, pracy, wyglądu kolegów/koleżanek czy dorosłych, w tym nauczycieli.

5. Szacunek w kontaktach internetowych i zakaz cyberprzemocy:

- 1) Szanuj innych i traktuj ich tak, jak chcesz, by traktowali Ciebie – dotyczy to wszystkich typów Twojej aktywności w sieci. Pamiętaj, że po drugiej stronie ekranu jest drugi człowiek.
- 2) Pamiętaj, że cyberprzemoc często zaczyna się od tzw. „niewinnych żartów”. Nie każdy ma takie samo poczucie humoru. Uważaj na to, co piszesz i co publikujesz.

W Internecie nic nie ginie. W świecie wirtualnym łatwo poruszyć lawinę wzajemnych niechęci, co może doprowadzić do konkretnych form przemocy, które mogą mieć negatywne i bolesne konsekwencje.

- 3) Nie udostępniaj kontaktów do innych osób (telefonicznych, mailowych) bez ich zgody
- 4) Dbaj o swój oraz innych wizerunek w sieci – nie publikuj wrażliwych danych, powierzonych ci informacji oraz zdjęć i filmów ośmieszających innych. Szanuj ich prywatność.
- 5) Chronź intymność swoją i innych. Nie wysyłaj i nie udostępniaj zdjęć lub filmów, które by ją naruszały.
- 6) Sprzeciwiaj się hejtowi, sam nie publikuj obrażających i agresywnych komentarzy oraz reaguj, gdy zauważysz, że ktoś jest poniżany w Internecie. Nie przesyłaj dalej ośmieszających wiadomości. Zgłoś takie działania odpowiednim osobom.
- 7) Nie prowokuj innych do niepotrzebnych, nieuzasadnionych kłótni. Trolling, stalking, świadome poniżanie, nękanie i zaczepki są zachowaniami niedopuszczalnymi.
- 8) Nie wykluczaj swoich rówieśników z grup w mediach społecznościowych z powodu swoich prywatnych niechęci.
- 9) Nie podszywaj się w Internecie pod inne osoby. Takie zachowanie w cyberprzestrzeni jest kradzieżą tożsamości. To jest przestępstwo.
- 10) Jeżeli zauważysz, że ktoś nie wylogował się ze swojego konta, nie wykorzystuj tej sytuacji do działań, które przyniosłyby mu szkodę, ale życzliwie poinformuj go o jego nieuwadze.
- 11) Pamiętaj, że groźby, pomówienia, nawoływanie do nienawiści, prześladowanie, ośmieszanie w cyberprzestrzeni są karalne. Twoje działania w sieci nie są anonimowe.

6. Sposoby pokojowego rozwiązywania konfliktów:

- 1) Wycisz się, uspokój, zatrzymaj niepotrzebną kłótnię, zanim stracisz nad sobą kontrolę. Jeśli jest taka możliwość i tego potrzebujesz, wyjdź z pomieszczenia, w którym doszło do konfliktu.
- 2) Zastanów się, co chcesz osiągnąć. Jeśli to możliwe, podejmij spokojną rozmowę z drugą stroną.

- 3) Umów się na rozmowę w bardziej odpowiednich warunkach, w ten sposób opadną Twoje emocje, a Ty zyskasz czas na konstruktywny dialog.
- 4) Powiedz, co według Ciebie jest problemem, co przyczyną nieporozumienia i czego oczekujesz.
- 5) Słuchaj drugiej osoby. Dopytaj o jej odczucia i oczekiwania. Podsumuj to, co usłyszałeś/usłyszałaś dla upewnienia się, czy dobrze zrozumiałeś/zrozumiałaś jej komunikat. Nigdy nie neguj tego, że ktoś w zupełnie inny sposób niż Ty odbiera daną sytuację.
- 6) Upewnij się, że Twój rozmówca powiedział wszystko odnośnie do swoich odczuć. Wspólnie wymyślcie rozwiązanie satysfakcjonujące obie strony.
- 7) Jeśli nie uda się Wam dojść do porozumienia, poproś o pomoc nauczyciela, wychowawcę, pedagoga, psychologa lub dyrektora szkoły. Porozmawiaj o tym z Twoimi rodzicami. Trudnych konfliktów nie rozwiązuj samodzielnie.
- 8) Nie bądź obojętny, gdy komuś dzieje się krzywda. Zawsze poinformuj o tym pracownika szkoły.

ZAŁĄCZNIK 7

NOTATKA SŁUŻBOWA Z PRZYJĘCIA ZGŁOSZENIA PRZEMOCY WOBEC UCZNIĄ

1. Data i godzina zgłoszenia	
2. Dane ucznia, którego dotyczy zgłoszenie	
3. Dane osoby zgłaszającej (jeśli nie był to uczeń)	
4. Forma krzywdzenia, miejsce, okoliczności towarzyszące	
5. Świadkowie	
6. Podjęte działania przed przekazaniem zgłoszenia osobie odpowiedzialnej za prowadzenie interwencji	

.....
data, imię i nazwisko (czytelny podpis)

ZAŁĄCZNIK 8
KARTA INTERWENCJI

1. Imię i nazwisko ucznia		
2. Przyczyna interwencji (forma krzywdzenia)		
3. Osoba składająca zawiadomienie o podejrzeniu krzywdzenia		
4. Opis działań podjętych przez wychowawcę, pedagoga, psychologa:	Data	Działanie
5. Spotkania z rodzicami ucznia	Data	Opis spotkania
6. Forma podjętej interwencji (zakreślić właściwe)	a) Zawiadomienie o podejrzeniu popełnienia przestępstwa b) Wniosek o wgląd w sytuację małoletniego/rodziny c) Inny rodzaj interwencji. Jaki?	
7. Dane dotyczące zgłoszenia krzywdzenia (nazwa organu, do którego zgłoszono krzywdzenie, data zgłoszenia)		
8. Wyniki zgłoszenia interwencji: (działania organów wymiaru sprawiedliwości, o ile placówka otrzymała informacje)	Data	Działanie

ZAŁĄCZNIK 9

Ochrona prawna uczniów przed różnymi formami przemocy seksualnej oraz przebieg interwencji w przypadku zgłoszenia wykorzystywania seksualnego ucznia

Poniższy tekst jest fragmentem publikacji Centrum Ochrony Dziecka: „Profilaktyka przemocy seksualnej wobec uczniów w szkole katolickiej”.

1. Uczniowie są prawnie chronieni przed następującymi formami wykorzystania seksualnego:

- 1) **wykorzystanie seksualne osoby małoletniej poniżej 15. roku życia:** osoba małoletnia, która nie ukończyła 15. roku życia, nie ma zdolności prawnej do wyrażenia zgody na aktywność seksualną, dlatego obcowanie seksualne z taką osobą i inne czynności seksualne, a nawet namawianie do nich są zakazane, niezależnie od tego, czy dziecko było zmuszone czy dobrowolnie się na tę czynność zgodziło (zob. art. 200 Kodeksu karnego). Każdy obywatel (poza wyjątkami określonymi w ustawie), który uzyskał wiarygodną wiadomość o możliwości popełnienia przestępstwa polegającego na wykorzystaniu seksualnym osoby małoletniej poniżej 15. roku życia, ma obowiązek zawiadomienia organów ścigania – niewypełnienie tego obowiązku zagrożone jest karą pozbawienia wolności do lat 3 (zob. art. 240 k.k.);
- 2) **wykorzystanie seksualne osoby powyżej 15. roku życia:** polskie prawo chroni przed przestępstwami w sferze seksualnej również osoby powyżej 15. roku życia, więc ochronie prawnej podlegają także starsi uczniowie. Zakazane jest doprowadzenie do obcowania płciowego lub innej czynności seksualnej, stosując przemoc, groźbę lub podstęp (zob. art. 197 k.k.). Karane jest także doprowadzenie do obcowania płciowego lub innej czynności seksualnej poprzez nadużycie stosunku zależności lub wykorzystanie krytycznego położenia innej osoby (zob. art. 199 k.k.). Stosunkiem zależności jest na przykład relacja pomiędzy nauczycielem a uczniem. Stąd relacje seksualne pomiędzy nauczycielem a uczniem należy uznać za zakazane. Ponadto surowo karane jest także wykorzystanie bezradności, upośledzenia umysłowego lub choroby psychicznej w celu doprowadzenia do czynności seksualnych (zob. art. 198 k.k.);
- 3) **wykorzystanie seksualne rówieśnicze:** uczniowie mogą doświadczać wykorzystania seksualnego nie tylko ze strony osób pełnoletnich, ale także osób niepełnoletnich, w tym innych uczniów. Wyżej wymienione przepisy dotyczą także sytuacji przestępstwa popełnionego przez osobę małoletnią. Sprawca czynu zabronionego będącego przestępstwem podlega, co do zasady, pełnej odpowiedzialności po ukończeniu 17. roku

życia, natomiast przed ukończeniem 17 lat odpowiada według zasad określonych w Ustawie o postępowaniu w sprawach nieletnich.

2. Po przyjęciu zgłoszenia o wykorzystywaniu seksualnym ucznia należy działać bez zwłoki, zgodnie z procedurą opisaną poniżej:

- 1) jeśli ze zgłoszenia wynika, że krzywda może się powtórzyć w najbliższym czasie, trzeba temu bezzwłocznie przeciwdziałać. Należy natychmiast zawiadomić rodziców (a w przypadku gdy krzywdę zadaje jeden z nich, należy skontaktować się z rodzicem niekrzywdzącym) oraz wezwać policję, a później podejmować kolejne czynności. Jeżeli poinformowanie rodzica jest sprzeczne z dobrem ucznia lub niemożliwe, odstępuje się od tego i najpierw wzywa policję. Jeśli drobna zwłoka nie zagraża osobie pokrzywdzonej, wszelkie czynności można skonsultować z dyrektorem szkoły i innymi kompetentnymi osobami (psychologiem lub pedagogiem). Należy wraz z nimi przygotować spotkanie z rodzicami, a następnie dyrektor powinien dokonać zgłoszenia do odpowiednich organów państwowych;
- 2) w trakcie rozmowy z rodzicami należy zachowywać się z dużym wyczuciem i wrażliwością, zdając sobie sprawę, że przekazuje się trudne informacje. Konieczne jest zaprezentowanie poznanych faktów oraz zakomunikowanie, jakie dalsze działania prawne muszą być podjęte w danej sytuacji. Istotne jest również wskazanie rodzicom, w jaki sposób szkoła oraz inne instytucje mogą pomóc ich dziecku oraz udzielić wsparcia także im samym. Głównym celem powinno być zapewnienie ochrony uczniowi i powstrzymanie dalszego krzywdzenia. Jeśli podejrzanym o wykorzystanie dziecka jest jeden z rodziców, należy skontaktować się z rodzicem niekrzywdzącym. Nie można ulegać prośbom o niezgłaszanie sprawy organom państwowym;
- 3) jeśli istnieje podejrzenie wykorzystania seksualnego osoby małoletniej poniżej 15. roku życia (zob. art. 200 Kodeksu karnego mówiący o obcowaniu płciowym lub innej czynności seksualnej wobec osoby małoletniej poniżej 15. roku życia, udostępnianiu takiej osobie treści pornograficznych lub prezentowaniu wykonania czynności seksualnej), prawo nakłada obowiązek niezwłocznego powiadomienia stosownych organów (zob. art. 240 k.k.). Taki obowiązek istnieje również w przypadku podejrzenia zaistnienia gwałtu dokonanego wspólnie z inną osobą, gwałtu wobec małoletniego poniżej 15. roku życia, gwałtu wobec wstępnego, zstępnego, przysposobionego, przysposabiającego, brata lub siostry lub gwałtu ze szczególnym okrucieństwem (art. 197 par. 3-5 k.k.), a także w przypadku wykorzystania bezradności, upośledzenia

umyślowego lub choroby psychicznej w celu doprowadzenia do obcowania płciowego lub innej czynności seksualnej (art. 198 k.k.). Zawiadomienie o podejrzeniu popełnienia przestępstwa należy złożyć w prokuraturze rejonowej w tej dzielnicy bądź miejscowości, w której popełniono przestępstwo, lub komendzie policji w formie pisemnej albo w formie ustnej spisanej do protokołu przez funkcjonariusza policji. Podstawą zawiadomienia o podejrzeniu popełnienia przestępstwa nie musi być pewność popełnienia przestępstwa. Wystarczy powziąć uzasadnione podejrzenie popełnienia przestępstwa. Takiego zgłoszenia nie musi dokonać osobiście osoba, która przyjęła zgłoszenie bądź nabrała podejrzenia przez obserwację dziecka. Może to uczynić dyrektor szkoły lub osoba odpowiedzialna za prowadzenie interwencji – w zależności od procedury obowiązującej w szkole. Niemniej jednak każda osoba, która zdobyła wiedzę na ten temat, musi się upewnić, że takiego zgłoszenia dokonano. W przeciwnym razie powinna to zrobić osobiście;

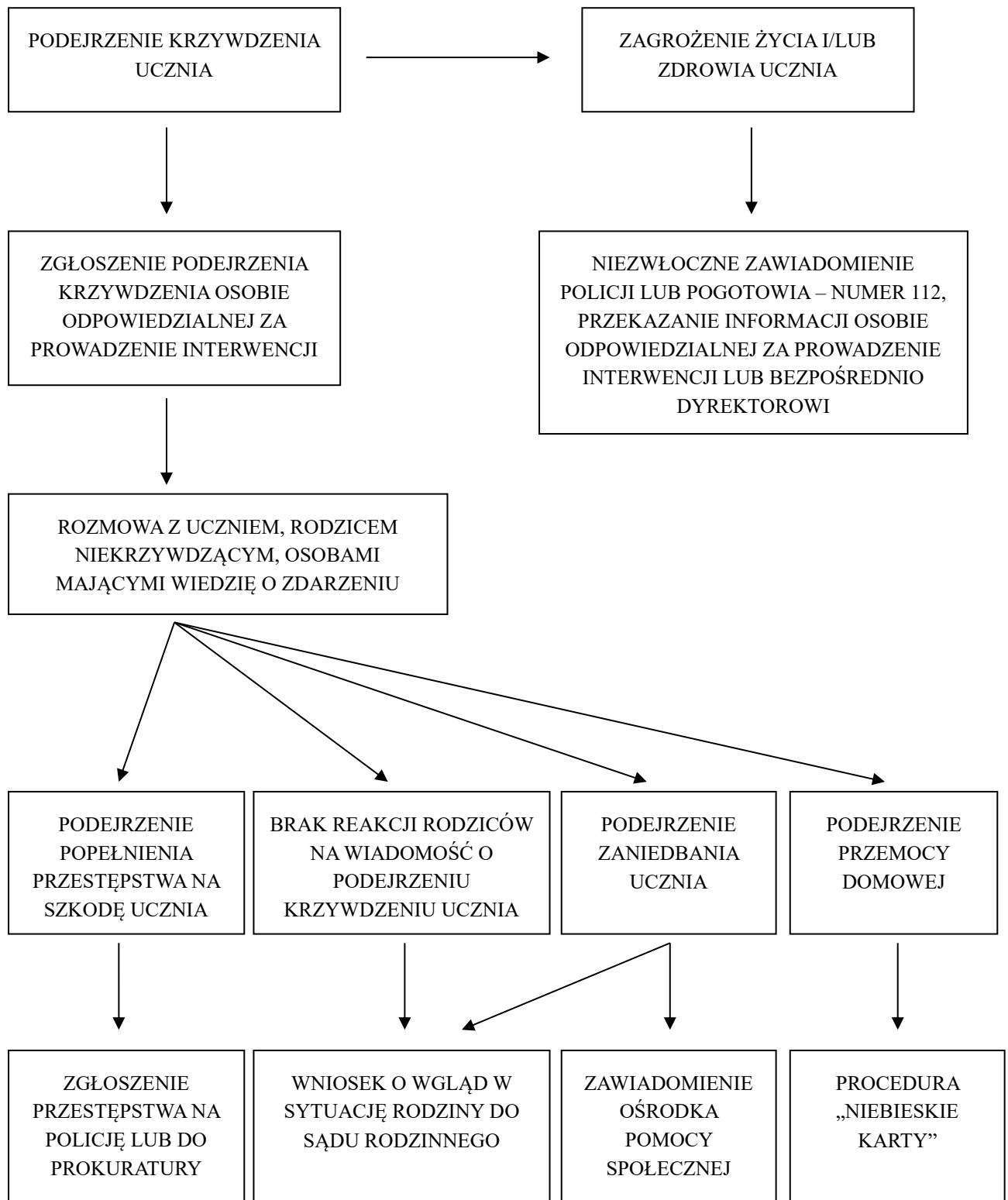
- 4) szkoła powinna zawiadomić organy ścigania również w przypadku podejrzenia popełnienia przestępstwa wykorzystania seksualnego opisanego w pozostałych przepisach rozdziału XXV Kodeksu karnego: „Przestępstwa przeciwko wolności seksualnej i obyczajności”. Powinność ta wynika z art. 304 Kodeksu postępowania karnego, który nakłada społeczny obowiązek zawiadomienia organów ścigania o przestępstwie ściganym z urzędu.
- 5) jeśli krzywda nosi znamiona przestępstwa w rozumieniu prawa kościelnego i/lub została zadana przez pracownika szkoły, dyrektor szkoły lub osoba odpowiedzialna za prowadzenie interwencji powiadamia delegata organu prowadzącego ds. ochrony dzieci i młodzieży;
- 6) powiadomienie organów ścigania powinno wiązać się z przekazaniem im kopii notatki służbowej sporządzonej na podstawie rozmowy z osobą zgłaszającą;
- 7) osoba zgłaszająca sprawę dyrektorowi szkoły lub delegatowi powinna się w miarę możliwości upewnić, że wdrożono odpowiednie procedury (np. prosząc – w razie potrzeby także na piśmie – o informację o podjętych w wyniku zgłoszenia czynnościach);
- 8) dyrektor szkoły przekazuje innym pracownikom szkoły tylko te informacje, które są niezbędne dla zabezpieczenia dobra osoby skrzywdzonej oraz ustalenia faktów w zakresie niezbędnym do prowadzenia dalszych działań;

- 9) jeżeli istnieje podejrzenie, że osobą odpowiedzialną za przemoc wobec ucznia jest osoba zatrudniona w szkole lub podejmująca działanie w ramach działalności szkoły na innej podstawie (np. umowy cywilnoprawnej), dyrektor szkoły zawiesza ją w pełnieniu obowiązków. Podejmuje się postępowanie wyjaśniające zgodnie z obowiązującymi przepisami prawa;
 - 10) jeżeli podejrzenie dotyczy dyrektora szkoły, powyższe działania podejmuje organ prowadzący;
 - 11) jeśli oskarżenia o przemoc wobec ucznia po przeprowadzeniu postępowania wyjaśniającego w szkole okażą się bezpodstawne i wobec posądzonej osoby nie toczy się postępowanie karne w tej sprawie, zostanie ona niezwłocznie przywrócona do pełnienia dotychczasowych obowiązków. W takim przypadku przedsięwzięte zostaną przez dyrektora lub delegata wszelkie środki, aby bezpodstawne zarzuty nie odbiły się negatywnie na sytuacji osoby posądzonej;
 - 12) w prowadzonym postępowaniu priorytetem – oprócz dojścia do prawdy – powinno być zapewnienie uczniowi i jego rodzicom odpowiedniego wsparcia, a także zachowanie poufności;
 - 13) osoba przyjmująca zgłoszenie o podejrzeniu popełnienia przestępstwa nie może na własną rękę podejmować działań służących wyjaśnieniu podejrzeń i zarzutów lub weryfikacji zgłaszanych faktów;
 - 14) dyrektor szkoły lub delegat ma obowiązek sporządzić notatkę z postępowania wyjaśniającego oraz zabezpieczyć dowody zdarzenia, w tym np.: listy, pisma, korespondencję elektroniczną lub notatki z rozmów telefonicznych mających związek ze sprawą;
 - 15) dokumentacja prowadzona w sprawie podejrzenia o przemoc wobec ucznia podlega zabezpieczeniu i jest przechowywana przez dyrektora lub delegata;
3. W przypadku wykorzystania seksualnego rówieśniczego szkoła podejmuje interwencję wobec osoby pokrzywdzonej, otaczając ją opieką i potrzebnym wsparciem, a także sprawcy krzywdy, jeśli jest on uczniem szkoły. Należy zastosować właściwe środki wychowawcze zgodnie ze statutem szkoły i poczynić odpowiednie kroki, aby nie dopuścić do dalszego krzywdzenia i doprowadzić do poprawy zachowania sprawcy. Istotne jest utrzymywanie stałej komunikacji z rodzicami zarówno osoby pokrzywdzonej, jak i sprawcy. Ze względu na powagę sytuacji szczególną rolę odgrywa współpraca psychologa, pedagoga oraz

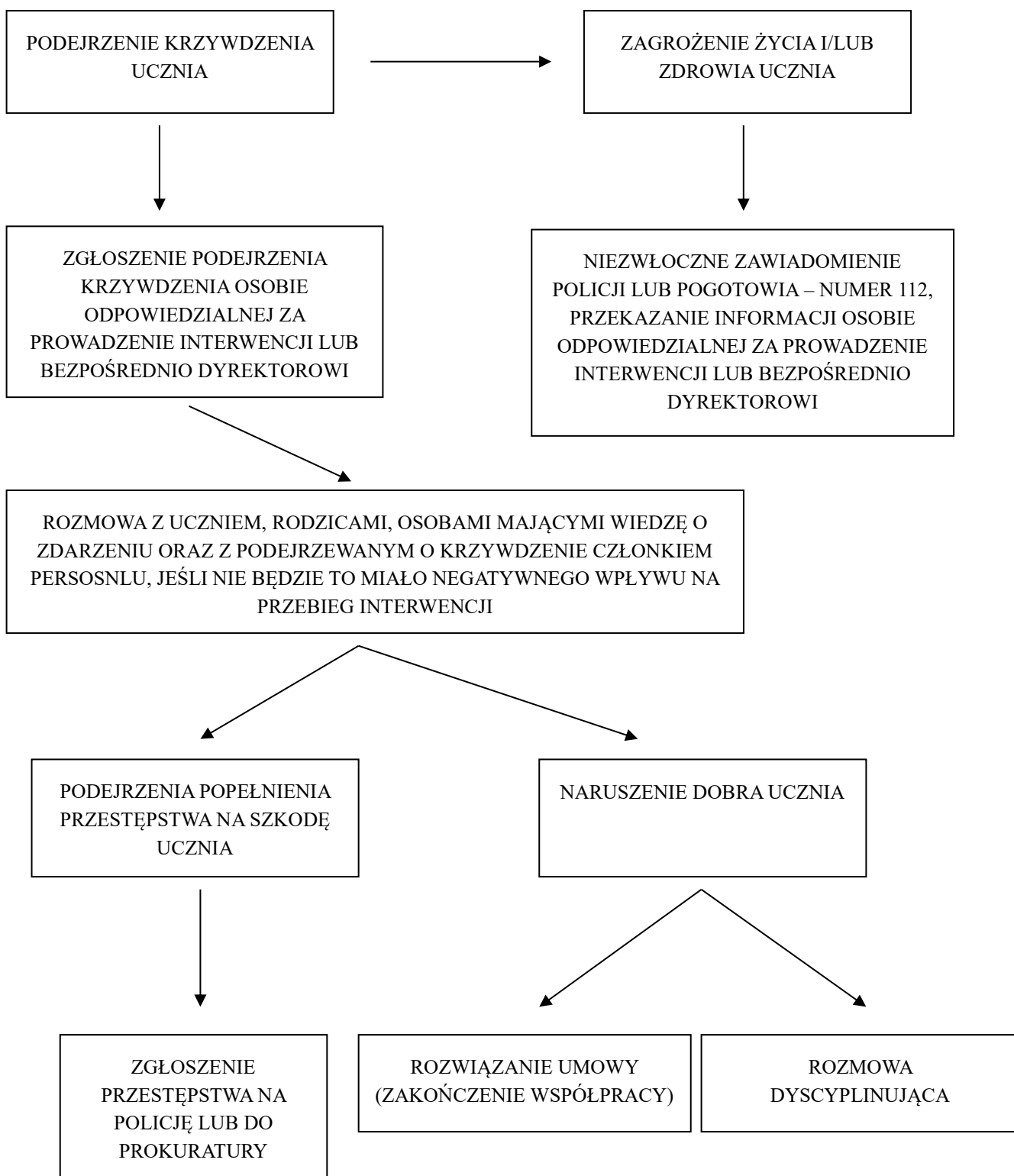
wychowawców. Szkoła powinna także współpracować z organami ścigania i odpowiednim sądem, jeśli został popełniony czyn zabroniony według prawa państwowego. Również w przypadku zajścia dotyczącego rówieśników należy pamiętać o obowiązku powiadomienia policji lub prokuratury, jeśli istnieje podejrzenie popełnienia czynu zabronionego z art. 197 par. 3-5 Kodeksu karnego (gwałt wspólnie z inną osobą; gwałt małoletniego poniżej 15. roku życia; wobec wstępnego, zstępnego, przysposobionego, przysposabiającego, brata lub siostry lub gwałt ze szczególnym okrucieństwem), art. 198 k.k. (wykorzystanie bezradności, upośledzenia umysłowego lub choroby psychicznej w celu doprowadzenia do obcowania płciowego lub innej czynności seksualnej) lub art. 200 k.k. (obcowanie płciowe lub inna czynność seksualna wobec osoby małoletniej poniżej 15. roku życia, prezentowanie takiej osobie treści pornograficznych lub wykonania czynności seksualnej). Szkoła powinna zgłosić do organów ścigania również podejrzenie popełnienia przestępstwa seksualnego wykorzystania rówieśniczego opisanego w pozostałych przepisach rozdziału XXV Kodeksu karnego, co znajduje uzasadnienie w treści art. 304 Kodeksu postępowania karnego (społeczny obowiązek zawiadomienia o przestępstwie).

ZAŁĄCZNIK 10
SCHEMATY INTERWENCJI

1. PODEJRZENIE KRZYWDZENIA ZE STRONY RODZICA



2. PODEJRZENIE KRZYWDZENIA ZE STRONY CZŁONKA PERSONELU



3. PODEJRZENIE KRZYWDZENIA RÓWIEŚNICZEGO

